

Universal Lyftbyglar

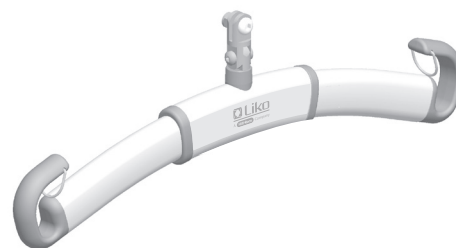


Bruksanvisning

Gäller för följande modeller:

Universalbygel 350
Universalbygel 450
Universalbygel 600
Universalbygel 670 Twin
Universalbygel 350 m. Snabbkoppling
Universalbygel 450 m. Snabbkoppling
Universalbygel 600 m. Snabbkoppling
Universalbygel 670 Twin m. Snabbkoppling
Universalbygel 350 R2R
Universalbygel 450 R2R

Art.nr. 3156074
Art.nr. 3156075
Art.nr. 3156076
Art.nr. 3156077
Art.nr. 3156084
Art.nr. 3156085
Art.nr. 3156086
Art.nr. 3156087
Art.nr. 3156094
Art.nr. 3156095



Produktbeskrivning

Likos Universal Lyftbyglar finns i ett brett sortiment och med två monteringsalternativ, fast montering eller montering med snabbkoppling. De flesta Universal Lyftbyglar kan väljas i utförande med Likos Snabbkopplingssystem som standard.

 Liko Universal Lyftbyglar uppfyller kraven enligt EN ISO 10535.

Maxlast: 300 kg



VIKTIGT!

Läs bruksanvisning för både patientlyft och lyfttillbehör före användning. Lyft och förflyttning av en person medför alltid en viss risk. Det är viktigt att helt och fullt förstå innehållet i bruksanvisningen, och endast den personal som är informerad bör använda utrustningen. Kontakta din Hill-Rom representant vid oklarheter eller om frågor uppstår.

Säkerhetsföreskrifter

Olika tillåtna maxlaster kan förekomma för olika produkter i den sammansatta lyftenheten: lyft, lyftbygel, lyftsele och eventuella andra tillbehör som används. För den sammansatta lyftenheten gäller alltid den lägsta maxlasten av de som anges på respektive produkt. Studera märkningen på lyften och lyfttillbehöret eller kontakta Hill-Rom representant vid frågor.

△ Före lyft se alltid till att lyftselens bandöglor är korrekt påhakade på lyftbygelns krokar när lyftselens band är utsträckta, men innan brukaren lyfts upp från underlaget.

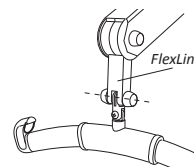
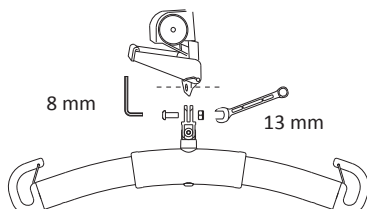
△ Av säkerhetsskäl ska lyftbygelns samtliga upphängningskrokar belastas vid lyftet!

Montering

Fast montering till lyft:

Likorall™ 242 S/ES taklyft, Likorall™ 243 ES taklyft, Liko Vårdlyft 2300, Golvo™ mobillyft, Uno™ 102 Rev. 01 mobillyft, Uno™ 200 mobillyft, Viking™ mobillyft och LikoLight™ mobillyft.

Avser följande lyftbyglar: Universalbygel 350, 450, 600 och 670 Twin (art. nr. 3156074 - 3156077)



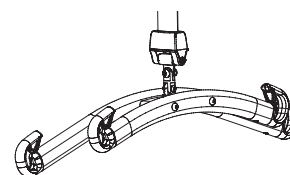
Fast montering till lyft:

LikoGuard™ taklyft

Avser: Universalbygel 670 Twin, Art. nr. 3156077

OBS! Kräver, Fast monterings kit 4, Art. nr. 3308860

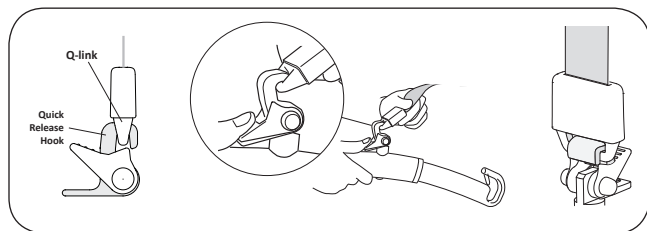
Skall monteras av personal auktoriserad av Hill-Rom!



Se monteringsalternativ för snabbkoppling 

Montering med Snabbkoppling till lyft

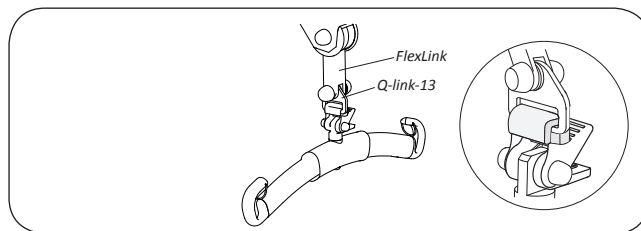
Avser följande lyftbyglar: Universalbygel 350, 450, 600 och 670 Twin (art. nr. 3156084 - 3156087). Universalbygel 350 R2R och 450 R2R (art. nr. 3156094 - 3156095).



Passar: Golvo™ mobillyft*, Likorall™ 242 S/ES R2R taklyft, Likorall™ 243 taklyft*, Likorall™ 250 taklyft* och Multirall™ taklyft.

* Om försedd med Q-link (art. nr. 31590005).

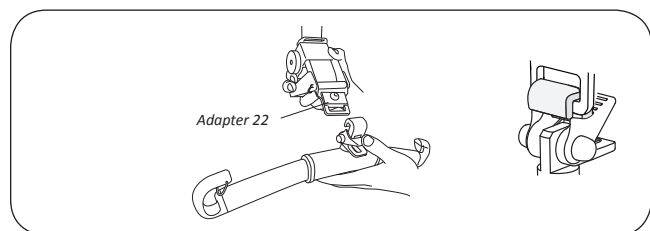
Se gällande monteringsanvisning.



Passar: Uno™ mobillyft 102 Rev. 01*, Viking™ mobillyft* och LikoLight™ mobillyft*.

*om försedd med Q-link 13 för Snabbkoppling (art. nr. 3156509).

Se gällande monteringsanvisning.

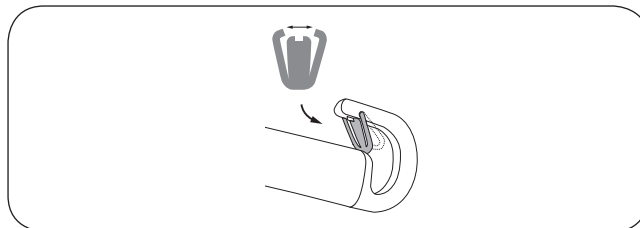


Passar: Liko MasterLift 2300* och Likorall™ 242 S/ES taklyft*

*om försedd med Adapter 22 för Snabbkoppling (art. nr. 3156505).

Se gällande monteringsanvisning.

Montering av urkrokningskydd



Kontrollera efter montering att urkrokningskyddet låser och löper fritt i lyftbygelkroken.

Tillsyn och underhåll

För att försäkra sig om en problemfri användning är det vissa detaljer som bör kontrolleras varje dag, innan lyftbygel används:

- Kontrollera skruv och låsmutter som fäster lyftbygel
- Kontrollera urkrokningskyddets funktion och att urkrokningskydden är intakt, saknade eller skadade urkrokningskydd måste alltid ersättas med nya
- Vid användning av Snabbkopplingssystem, kontrollera att Snabbkopplingen är korrekt fastsatt i lyft och lyftbygel
- Före lyft, kontrollera att lyfttillbehöret hänger vertikalt och kan röra sig obehindrat.

Rengör lyftbygel regelbundet genom att torka av den med en trasa fuktad med varmt vatten. För detaljerad information kring rengöring och desinficering av er Liko-produkt hänvisar vi till dokumentet Skötselråd på vår webbplats www.liko.com.

Service

En periodisk inspektion av Universal Lyftbyglar skall utföras minst en gång per år.

⚠ Periodisk inspektion, reparation och underhåll får endast utföras i enlighet med Likos servicemanual, av personal som auktoriserats av Hill-Rom och med Liko original reservdelar.

Förväntad livslängd

Produkten har en förväntad livslängd på 10 år vid korrekt handhavande och utförd service och periodisk inspektion i enlighet med Likos instruktioner.

Återvinning

För instruktioner om hur Universal Lyftbyglar skall återvinnas hänvisar vi till vår webbplats www.liko.com.

Produktändringar

Likos produkter utvecklas ständigt varför vi förbehåller oss rätten till ändringar i produkter utan föregående notis. Kontakta din Hill-Rom representant för information, råd och eventuella uppdateringar.

Design and Quality by Liko in Sweden

Hill-Rom's miljö- och kvalitetledningssystem är certifierat enligt ISO 9001 och dess motsvarighet för medicintekniska företag, ISO 13485. Hill-Rom's miljö- och kvalitetledningssystem är även miljöcertifierat enligt ISO 14001.



www.hill-rom.com | www.liko.com