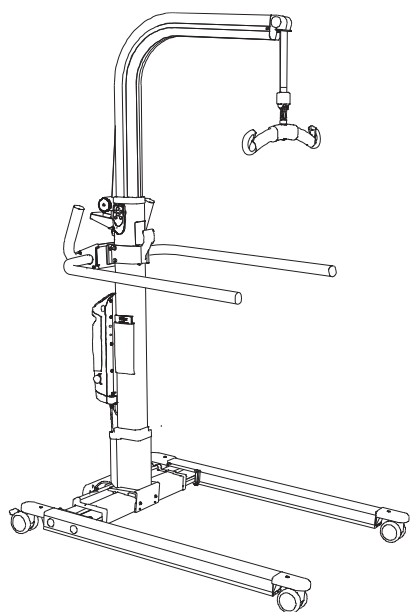
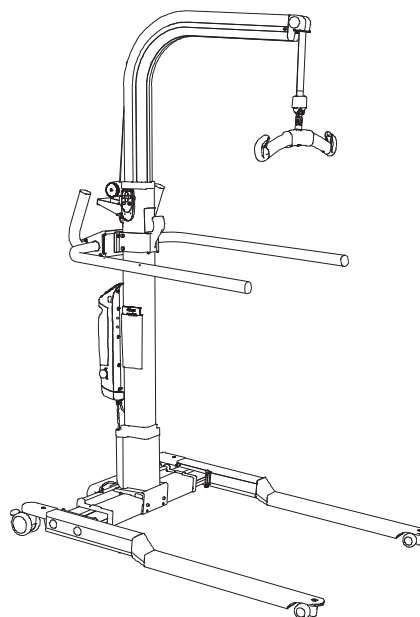


Bruksanvisning

Golvo 8000	Art. nr. 2000014
Golvo 8008	Art. nr. 2000015
Golvo 8008 LowBase™	Art. nr. 2000019



Golvo 8000/ 8008



Golvo 8008 LowBase™

Produktbeskrivning

Golvo är en mångsidig mobillyft, avsedd att användas vid de flesta lyftsituationer, exempelvis vid förflyttning mellan säng/rullstol, till / från toalett, i bad- och duschsituationer, till/ från golv, vid vägning, vid lyft med planlyft samt vid förflyttning ur bil. Genom sitt fällbara armstöd kan Golvo med fördel även användas vid gångträning.

Den trådlösa handkontrollen ger medhjälparen frihet att arbeta närmare brukaren vilket ger extra trygghet i lyftsituationen. För medhjälparen möjliggör detta samtidigt en ergonomiskt förbättrad arbetsställning.

Golvo är utrustad med Liko Diagnostic System™; ett övervakningssystem som kontinuerligt registrerar driftdata och automatiskt indikerar när lyften är i behov av service.

Lyftens batteri har en inbyggd laddningsindikator där batteriets laddningsstatus avläses, även när batteriet inte är fastsatt på lyften. Batteriet är miljövänligt av NiMH-typ.

Golvo LowBase™ har en design med extra lågt underrede anpassad för lyft till och från sängar/britsar med en frigång på 58 till 110 mm.

Att lyftselen och övriga tillbehör är individuellt utprovade är av största betydelse för funktion och säkerhet vid användning av lyften.

△ är en varningstriangel för moment där särskild aktsamhet bör iakttas.

I dokumentet kallas den som blir lyft för brukare och den som hjälper till för medhjälpare.

VIKTIGT!

Läs bruksanvisning för både patientlyft och lyfttillbehör före användning. Lyft och förflyttning av en person medför alltid en viss risk. Det är viktigt att helt och fullt förstå innehållet i bruksanvisningen, och endast den personal som är informerad bör använda utrustningen. Kontakta din Hill-Rom representant om oklarheter finns eller om frågor uppstår.

Innehållsförteckning

Säkerhetsföreskrifter	2
Definitioner	3
Tekniska data	3
Mått	4
Montering	5
Demontering	7
Handhavande	8
Handkontroll IR	12
Manöverpanel	12
Laddning av batterier	13
Maxlast	14
Rekommenderade lyfttillbehör	14
Enkel felsökning	17
Tillsyn och underhåll	18

△ OBS! Denna bruksanvisning innehåller viktig information för användare av produkten. Alla som använder produkten skall studera och fullt förstå innehållet i bruksanvisningen. Tänk på att förvara bruksanvisningen så att den alltid är tillgänglig för användare av produkten.

Varning!

Vissa miljöer och förhållanden kan begränsa ett korrekt användande av mobillyften, exempel på detta kan vara: golvtrösklar, nivåskillnader i golvytor, olika hinder, och golvmattor av extra tjock typ. Dessa miljöer och förhållanden kan orsaka att mobillyftens hjul inte rullar på det sätt som är avsett, möjlig obalans i mobillyften, och orsaka en ökad fysisk påfrestning på medhjälparen. Är du osäker om din vårdmiljö uppfyller kraven för ett korrekt användande av mobillyften vänligen kontakta din Hill-Romrepresentant för utförligare råd och hjälp.

Säkerhetsföreskrifter

Före första användning se till att:

- lyften är monterad enligt monteringsanvisningen
- lyfttillbehöret är ordentligt fastsatt i lyften
- ladda batterierna i minst 5 timmar
- läsa bruksanvisningen för lyft och lyfttillbehör
- personal som använder lyften är informerad om hur den ska handhas.

Före lyft se alltid till att:

- lyfttillbehöret är rätt valt beträffande typ, storlek, material och utförande i förhållande till brukarens behov
- lyfttillbehören är oskadade
- lyfttillbehöret är korrekt applicerat på lyften
- lyftbandet inte är vridet eller slitet och att det utan problem kan köras in i lyften
- lyfttillbehöret hänger vertikalt och kan röra sig obehindrat
- lyfttillbehöret är korrekt och säkert applicerat på brukaren, så att ingen kroppsskada kan uppstå
- urkrokningskydderna är intakta; saknade eller skadade urkrokningskydd måste alltid ersättas med nya;
- lyftselens bandöglor är korrekt påhakade på lyftbygelnas krokar när lyftselens band är uppsträckta, men innan brukaren lyfts upp från underlaget.

△ Sneda lyft kan medföra tipprisk samt ge skador på lyftutrustningen!

△ Lämna aldrig en brukare utan tillsyn i en lyftsituation!



Golvo 8000/8008/8008 LowBase™ är testad av ackrediterat testinstitut och uppfyller erforderliga krav enligt Medicintekniska direktivet för klass 1-produkter (MDD 93/42/EEC).

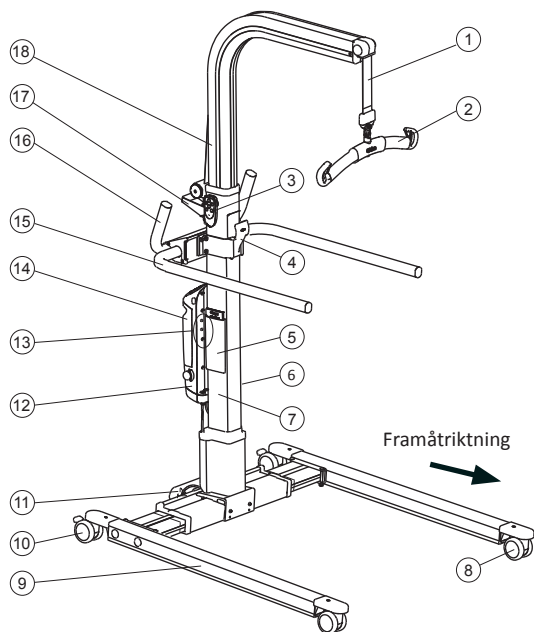
Golvo 8000/8008/8008 LowBase™ uppfyller kraven enligt EN ISO 10535, IEC 60601-1, EN 60601-1-2, ANSI/AAMI ES60601-1 och CAN/CSA C22.2 no 60601-1.

△ Lyften får under inga omständigheter modifieras! Vid frågor kontakta Hill-Rom.

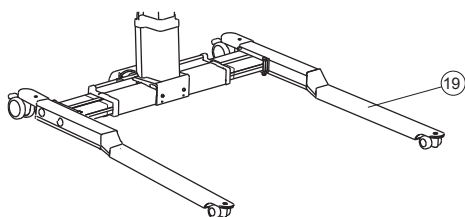
Särskild försiktighet måste iakttagas vid användning av starka störkällor som diatermi och liknande så att exempelvis diatermikablar inte förläggs på eller nära apparaten. Vid tveksamhet rådgör med utrustningsansvarig eller med leverantören. Lyften skall ej användas i utrymmen där antändbar blandning kan uppstå, exempelvis i utrymmen där brandfarlig vara lagras.

Definitioner

Golvo 8000/8008






Golvo 8008 LowBase™



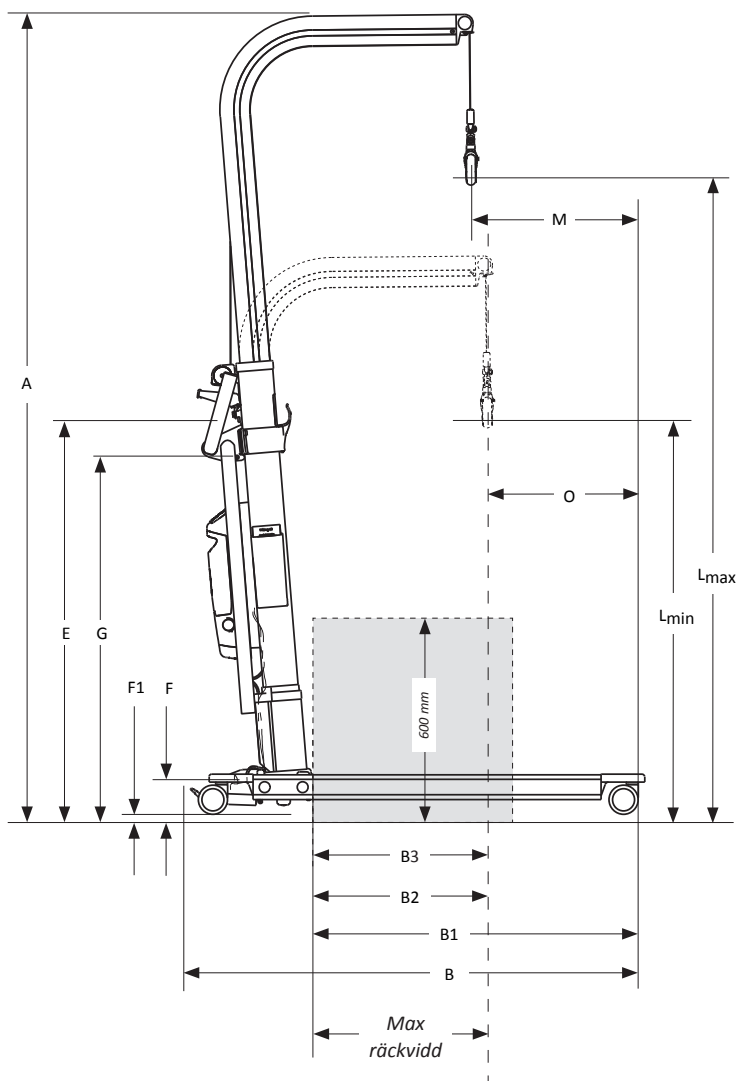
1. Lyftband
2. Lyftbygel med urkrokningskydd
3. Handkontroll IR
4. Parkeringsläge för lyftbygel
5. Ficka för Användaranvisning samt färgkod för lyftselsstorlekar
6. Produktdekal
7. Lyftpelare med inbyggd motor
8. Främre hjul
9. Underrede
10. Bakre hjul med broms
11. Motor för breddning av underrede
12. Kontrollbox med nödstopp, inbyggd laddare och manöverpanel (elektrisk nödsänkning/nödhöjning)
13. Kontrollboxens IR-mottagare
14. Batteri
15. Fällbara armstöd
16. Körhandtag
17. Nödsänkning (mekanisk)
18. Lyftarm
19. Extra lågt underrede (Golvo LowBase)

Tekniska data

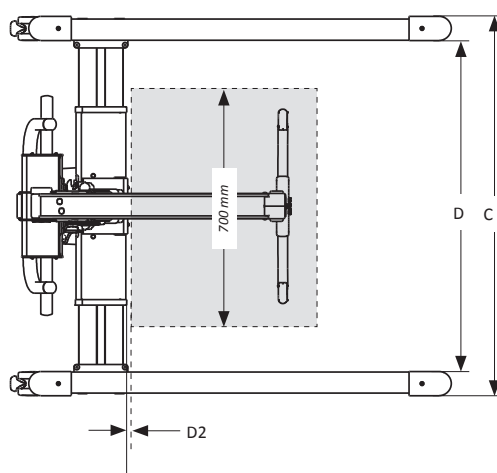
Maxlast:	200 kg	Handkontroll IR:	Batterier: 2 st AAA LR03 1,5 V, alkaliska. Räckvidd: 2 m.
Material:	Eloxerad aluminium	Elektrisk data:	24 V
Vikt:	8000: 42 kg 8008: 44 kg 8008 LowBase: 46 kg Tyngsta demonterbara del: 8000: 18 kg 8008: 19 kg 8008 LowBase: 21 kg	Intermittent drift:	Int. Op 10/90, aktiv drift max 2 min. Av en tid på 100 får aktiv tid vara 10, dock max 2 min.
Hjul:	Fram: 75 mm* tvillinghjul. *Golvo LowBase: 46 mm tvillinghjul. Bak: 75 mm bromsade tvillinghjul.	Batteri:	NiMH celler, 2,2 Ah. Nya batterier tillhandahålls av leverantören.
Vänddiameter:	Golvo 8000: 1240 mm Golvo 8008: 1330 mm Golvo 8008 LowBase: 1330 mm	Batteriladdare:	CBL20001, inbyggd, 100-240 V AC, 50-60 Hz, max 600 mA.
Nödsänkning:	Mekanisk och elektrisk	Lyftmotor:	24 V, 8,2 A
Lyfthastighet utan belastning:	Två hastigheter; 41 mm/s resp. 33 mm/s.	Breddningsmotor:	24 V, 5,5 A
Lyftintervall:	1260 mm (flyttbart i höjddled)		Apparaten är avsedd för inomhusbruk.
Ljudnivå:	52,8 dB(A)		Typ B, enligt skyddsgrad mot elektrisk chock.
Skyddsklass:	IP X4		Klass II utrustning.
Tryckkraft, manöverdon:	Knappar på handkontroll: 4 N Knapp på display: 4 N	Patentskyddad	

Mått

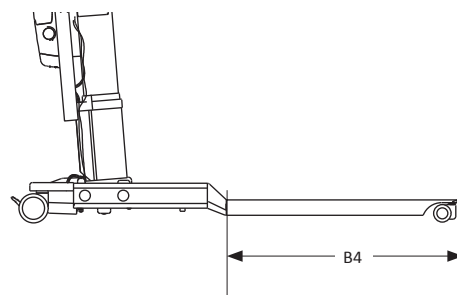
Vy från sidan



Vy uppifrån



Golvo LowBase



Måttabell

Mått i mm

Modell	A		B	B1	B2	B3*	B4	C		D		D2*	E	F	F1	G	L _{max}	L _{min}	M	O
	max	min						max	min	max	min									
Golvo 8000	1995	1360	1115	800	435	435	-	938	654	826	543	0	975	105	25	840	1735	475	440	362
Golvo 8008	2090	1455	1185	870	480	480	-	1020	735	907	623	0	1100	105	25	940	1860	600	436	391
Golvo Low-Base	2090	1455	1185	870	480	480	600	1028	745	907	623	0	1100	60/105	22	940	1860	600	436	391

Lyftintervallet 1260 mm är flyttbart i höjdlid, se s. 9.

Obs! Vid byte till annat lyfttillbehör kontrollera att lyften fortfarande uppnår önskad lyfthöjd.

* Referensmått enl. Standard EN ISO 10535:2006

Montering

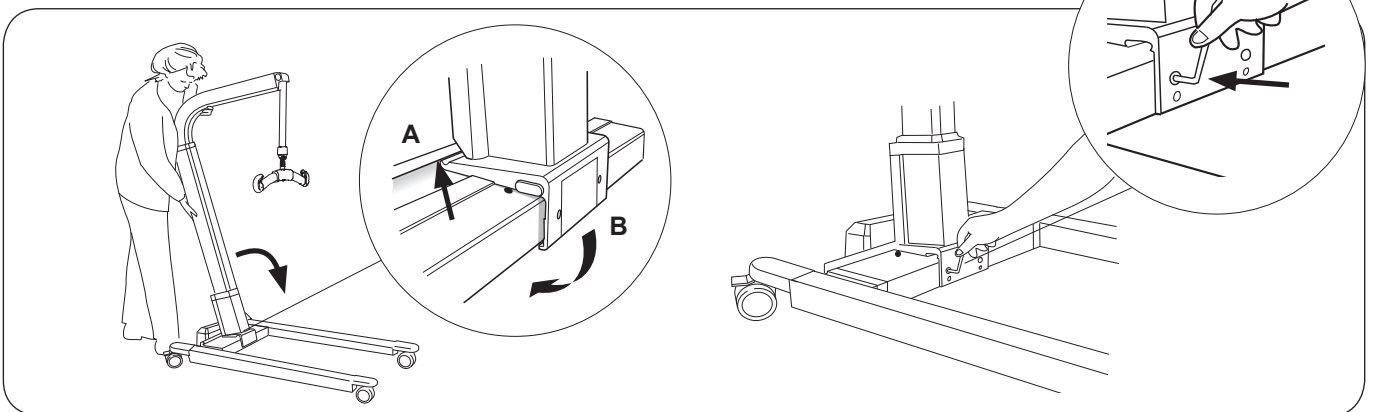
Före montering kontrollera att följande delar och verktyg finns:

- lyftpelare med kontrollbox och lyftbygel med urkrokningskydd, 2 st skruvar M6
- armstöd
- underrede med breddningsmotor
- batteri
- handkontroll IR
- påse med: bruksanvisning, användaranvisning,

handtagsförstärkning till nödsänkning, laddningskabel, anslutningskabel för laddning, kabellock med skruvar (2 st), bakstycke med alternativt upphängningsclip till handkontrollen, 2 st självhäftande knappar för upphängning av handkontroll samt spiraliserad fästlina till Handkontroll IR.

- verktyg: insexnycklar 4, 5 mm.

△ Lås hjulen på underredet innan du börjar montera lyften.



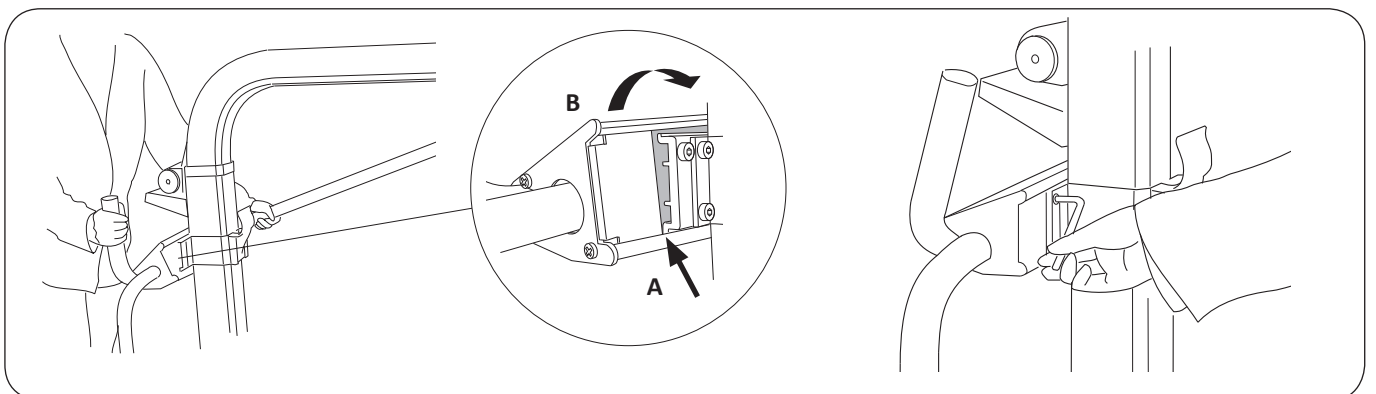
1. Skruva lös och ta bort transportsäkringen (metallbleck) i nederkanten av lyftpelaren. Avlägsna transportsäkringen med sina skruvar och den röda informationsdekalen.

A) Placera lyftpelaren på underredets mittbalk, mellan de två svarta plastpluggarna.

B) Tryck därefter pelaren framåt enligt illustration ovan så att den hakas ihop med mittbalken.

2. Säkra med de två medföljande M6 skruvarna i de övre hålen på lyftpelaren.

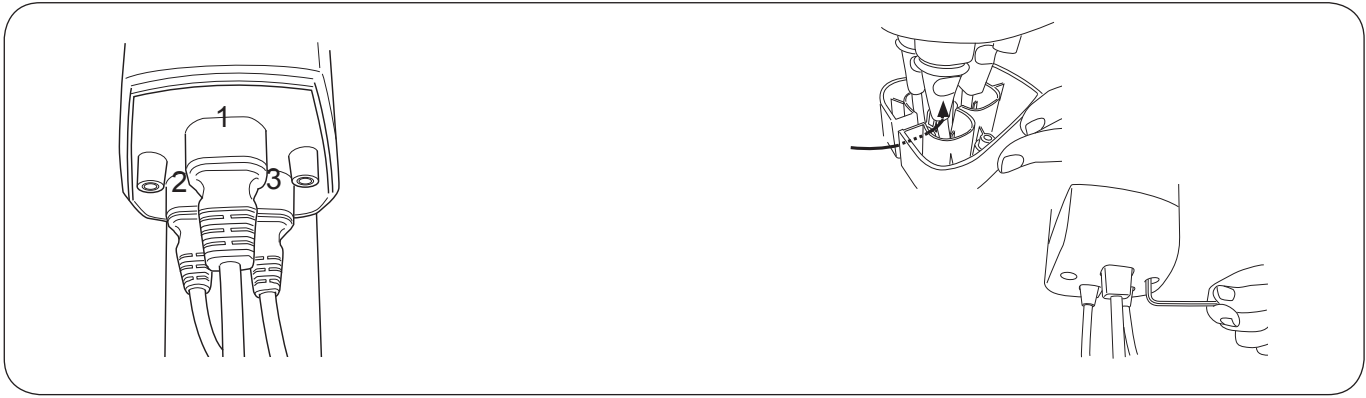
Inga skruvar i de nedre hålen!



3. A) Placera armstödsdelen i fästet på lyftpelaren med början i det nedre spåret.

B) Fäll fram och belasta armstöden till dess att fästet hakar fast i armstödsdelens övre spår. Observera att ingen av de förmonterade M8 skruvarna skall skruvas ut helt, dock kan man behöva lossa något på dem.

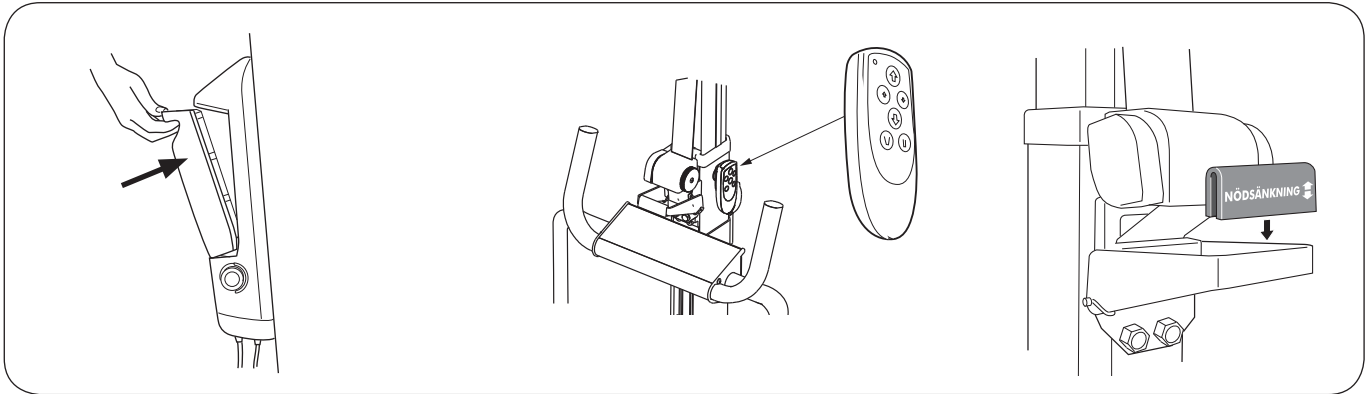
4. Säkra armstöden genom att dra åt de två förmonterade M8 skruvarna.



5. Anslut kablar enligt följande:

- Laddningskabel till uttag 1
- Kabel lyftmotor till uttag 2
- Kabel breddningsmotor till uttag 3.

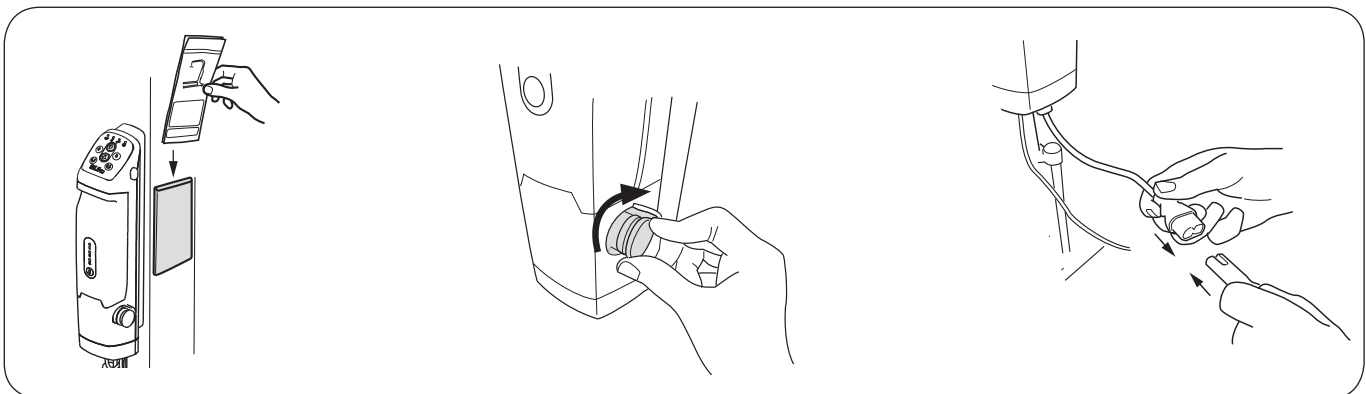
6. Trä kablarna genom öppningen på kabellocket. Tryck upp locket och fäst med medföljande insexnyckel och skruvar (2 st).



7. Placera batteriet i sitt fäste i kontrollboxen. Kontrollera att batteriet fastnar ordentligt.

8. Häng upp handkontrollen på den gröna "knappen" på lyftpelaren. Två självhäftande extra "knappar" för upphängning av handkontrollen, medföljer lyften.

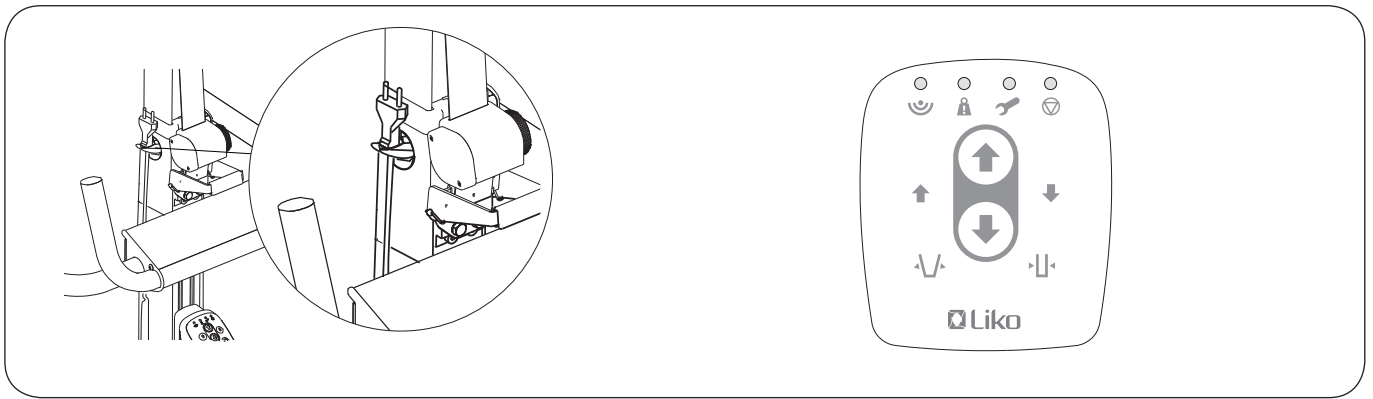
9. Tryck fast handtagsförstärkningen, med texten "Nödsänkning" synlig, på nödsänkningshandtaget.



10. Placera användaranvisningen i avsedd ficka på lyftpelaren.

11. Frigör nödstoppen genom att vrida knappen i den riktning pilarna på knappen visar.

12. Före första användning, ladda batteriet genom att fästa laddningskabeln i anslutningskabeln. Anslut sedan laddningskabeln till eluttag (100-240 V AC). Batteriet är färdigladdat efter ca 5 timmar.



13. Placera laddningskabeln på avsedd krok på lyftpelaren efter avslutad laddning.

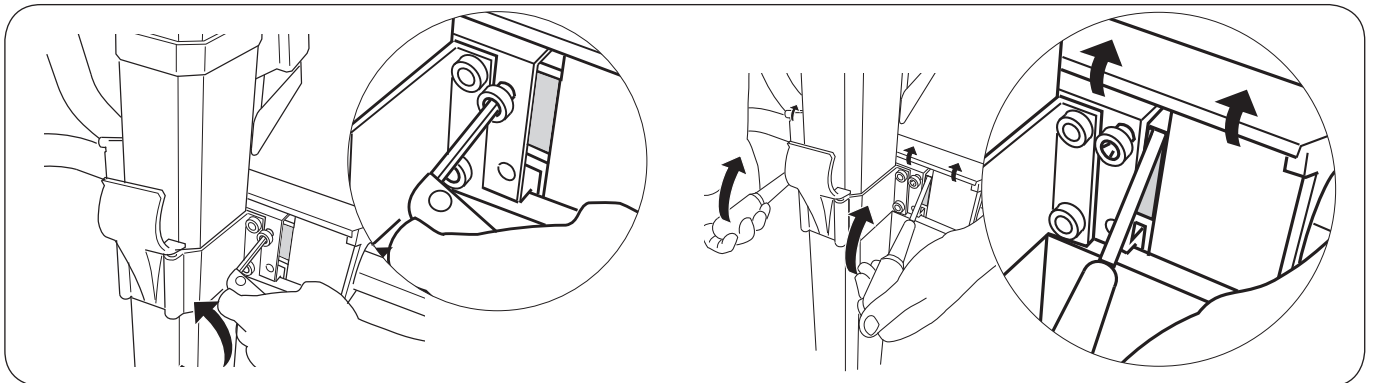
14. Aktivera IR-systemet genom att trycka på valfri knapp på manöverpanelen.

Efter montering, kontrollera att:

- lyftarmens rörelse överensstämmer med knapparna på handkontrollen/manöverpanelen
- nödsänkingsfunktionerna fungerar (mekanisk och elektrisk)
- hjulens bromsar fungerar
- breddningen av underredet fungerar
- batterierna är laddade.

Demontering

1. Börja med att lossa lyftbygeln eller ev. annat lyfttillbehör som är monterat på lyften.
2. Lossa armstödshållaren enligt nedanstående beskrivning:

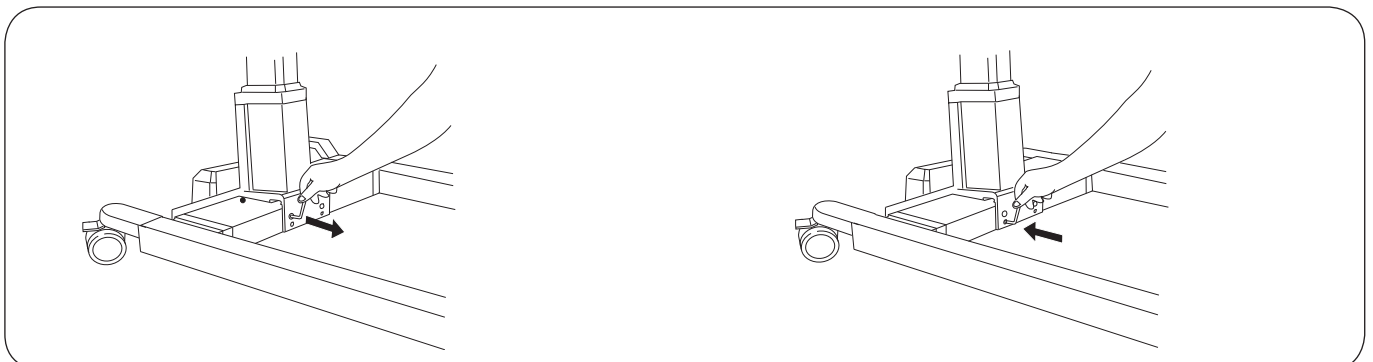


A. Lossa de båda M8 skruvarna som sitter på armstödshållaren på vardera sida om lyftpelaren.

B. Tag loss armstödshållaren med hjälp av två skruvmejslar.

3. Lossa kablarna från kontrollboxen, se s.6.
4. Montera loss lyftpelaren enligt nedanstående beskrivning:

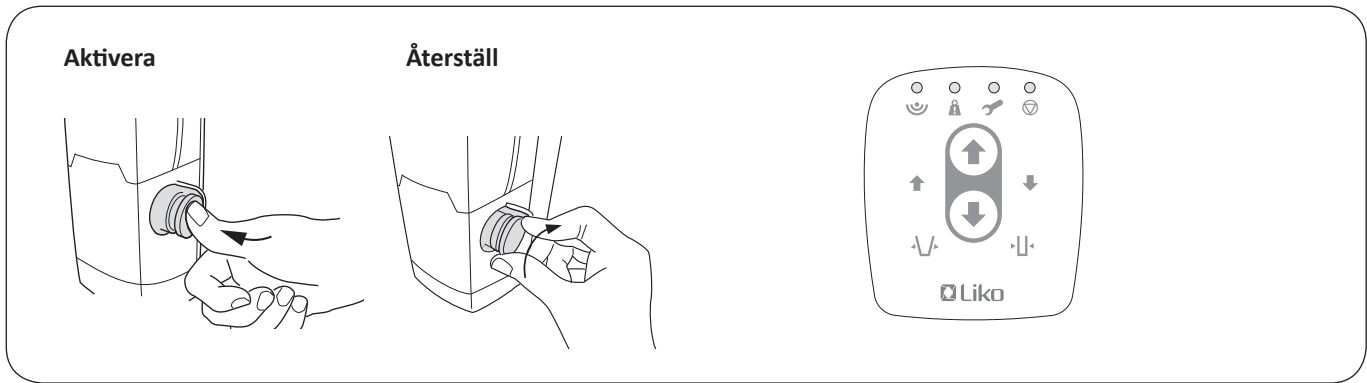
⚠ När lyftpelaren är loss från underredet måste den stöttas för att inte falla.



A. Skruva ut de båda säkringsskruvarna ur de övre hålen på lyftpelaren.

B. Skruva i stället in säkringsskruvarna i de nedre hålen på lyftpelaren. På så sätt trycks lyftpelaren loss från underredet och kan nu plockas av.

Handhavande

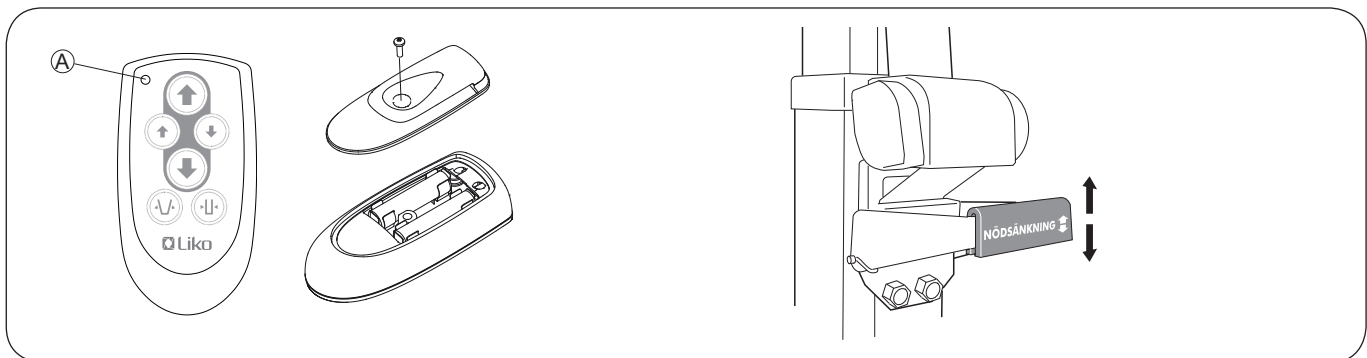


Nödstopp

Aktivera: Tryck in den röda knappen på kontrollboxen.
Återställ: Vrid knappen i den riktning pilarna på knappen visar.

Elektrisk nödsänkning / nödhöjning

Lyftarmen sänks/höjs elektriskt genom att trycka på någon av markeringarna för "ned" respektive "upp" på manöverpanelen.

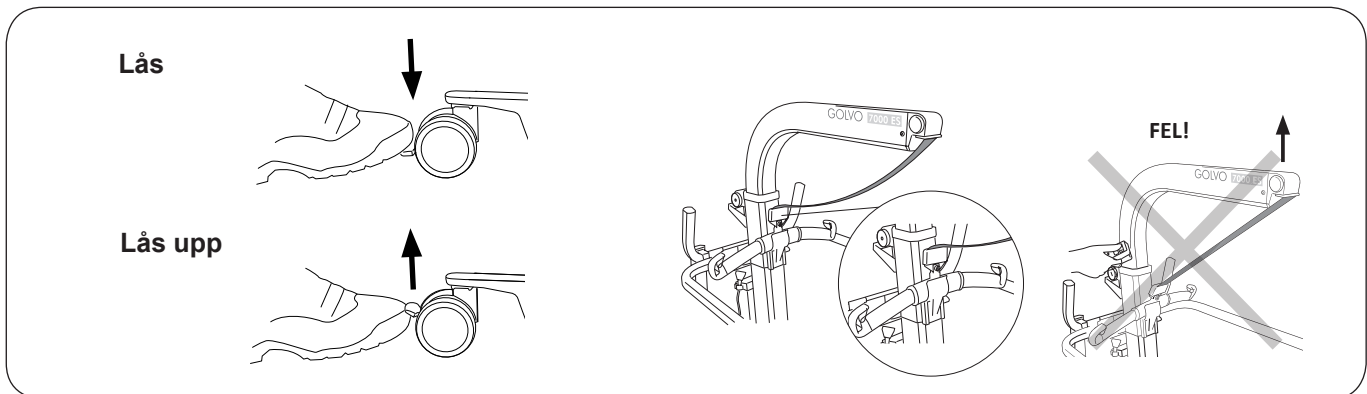


Batteribyte i handkontrollen

När lampa (A) på handkontrollen blinkar (gul), bör batterierna i handkontrollen bytas ut. Använd 2 st batterier av typen AAA LR03 1,5 V, alkaliska. Skruva lös bakstycket med hjälp av en krysskruvmejsel. Byt batterierna. Montera tillbaka bakstycket.

Mekanisk nödsänkning

Nödsänk genom att föra ned och släppa upp handtaget märkt "Nödsänkning". Upprepa rörelserna tills personen i lyften befinner sig på fast underlag, belasta lyftbygel manuellt och fortsätt pumpa handtaget ned-upp till lyftbygel är så långt ned att lyftselens bandöglor kan krokas av.



Låsning av hjulen

Bakhjulen kan låsas mot rotation och vridning. Låsning av hjul aktiveras med foten och frigörs med foten.

Under lyft bör hjulen vara olåsta så att lyften kan förflyttas till brukarens tyngdpunkt. Hjulen bör dock låsas om det finns en risk för att lyften kan rulla in i brukaren, exempelvis vid lyft från golv.

⚠ Låsta hjul vid lyft kan medföra tipprisk.

Parkering av lyftbygel

När lyften inte används eller vid transport av tom lyft kan lyftbygel med fördel placeras i parkeringsläget.

Parkeringsläget är avsett för parkering av Universalbygel 350, 450 och 600 (alla modeller).

⚠ När lyftbygel är parkerad i parkeringsläget skall lyften inte köras upp då det kan orsaka personskada eller skador på lyften om lyftbygel släpper från parkeringsläget och kommer i pendelrörelse.



Efter mekanisk nödsänkning / Återställning av lyfthöjd

Om lyftbandet är förlängt genom att man provat / använt nödsänkningen innebär detta att lyftintervallet i höjled är nerflyttat. För att åter nå maximal lyfthöjd måste lyftbandets ursprungliga längd återställas.

Gör så här:

1. Avlasta bandet ovanför nödsänkningen. Detta kan ske antingen genom att man placerar lyftbygeln ovanpå lyftarmen eller genom att en annan person håller upp lyftbygeln så att bandet hänger slakt.
2. För handtaget märkt "Nödsänkning" ned och upp med vänster hand. Spänn samtidigt bandet genom att med högra handen vrida den svarta ratten (a) medurs. Upprepa förfarandet tills det röda märket på bandet är just ovanför nödsänkningen.

Justering av lyftintervall i höjled

Om det finns behov att nå längre ner mot golvet med lyftbygeln kan detta ske genom att förlänga lyftbandet med hjälp av den mekaniska nödsänkningen. Tänk på att inte förlänga bandet mer än nödvändigt då detta även påverkar högsta möjliga lyfthöjd.

Exempel på när det kan uppstå behov att sänka lyftintervallet är vid lyft från golv med en lyftsele vars bandöglor inte når upp till lyftbygelns krokar när lyften är maximalt nersänkt.

Gör så här: För ned det röda nödsänkningshandtaget samtidigt som lyftbygeln belastas (drag ner lyftbygeln med andra handen). Härigenom förlängs bandet och lyftbygeln sänks. Upprepa tills önskad förlängning erhållits.

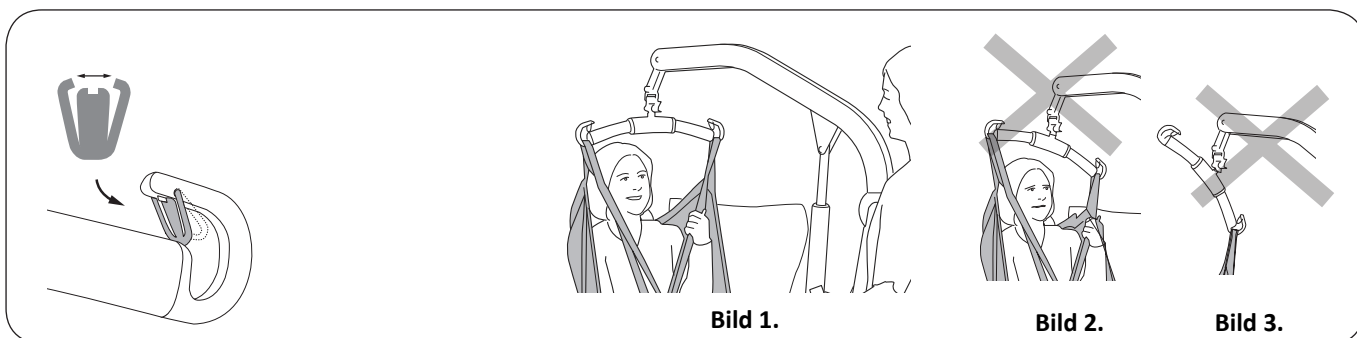


Bild 1.

Bild 2.

Bild 3.

Montering av urkrokningskydd

Kontrollera efter montering att urkrokningskyddet låser och löper fritt i lyftbygelkroken.

Lyft rätt!

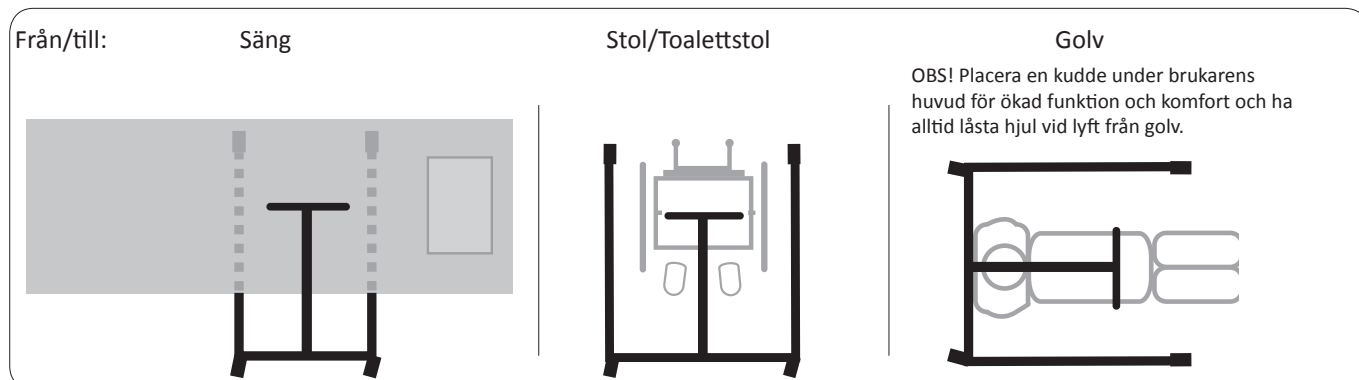
Inför varje lyft säkerställ att:

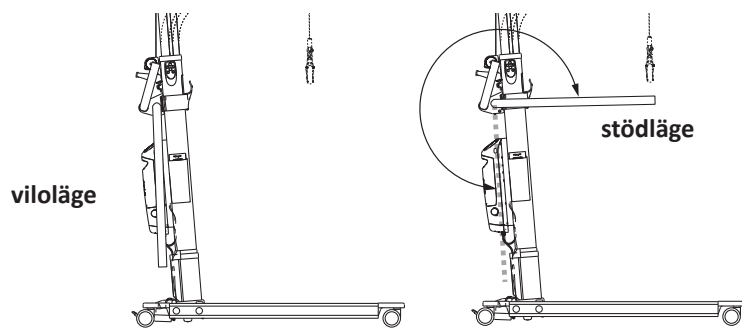
- lyftöglorna på motsvarande sidor av lyftselen är i jämnhöjd
- alla lyftöglor är säkrade i lyftbygelns krokar
- lyftbygeln är horisontell under lyftet, se bild 1.

△ Om lyftbygeln inte är horisontell (se bild 2) eller om lyftöglorna är felaktigt kopplade till lyftbygeln (se bild 3.) sänk brukaren till fast underlag och justera enligt lyftselsens bruksanvisning.

△ Ett felaktigt lyft kan vara obekvämt för brukaren och kan skada lyftutrustningen! (se bild 2 och bild 3.).

Lyftens position vid lyft





Armstöd

Vid användning rotera armstödet från det (vertikala) viloläget till det (horisontella) stödläget. Armstödet har två funktioner; dels att ge brukaren en ökad trygghetskänsla, dels att underlätta för medhjälparen vid förflyttning av lyften.

△ Vid förflyttning av en person i lyften mellan olika rum bör armstöden vara framfälda till stödläge!

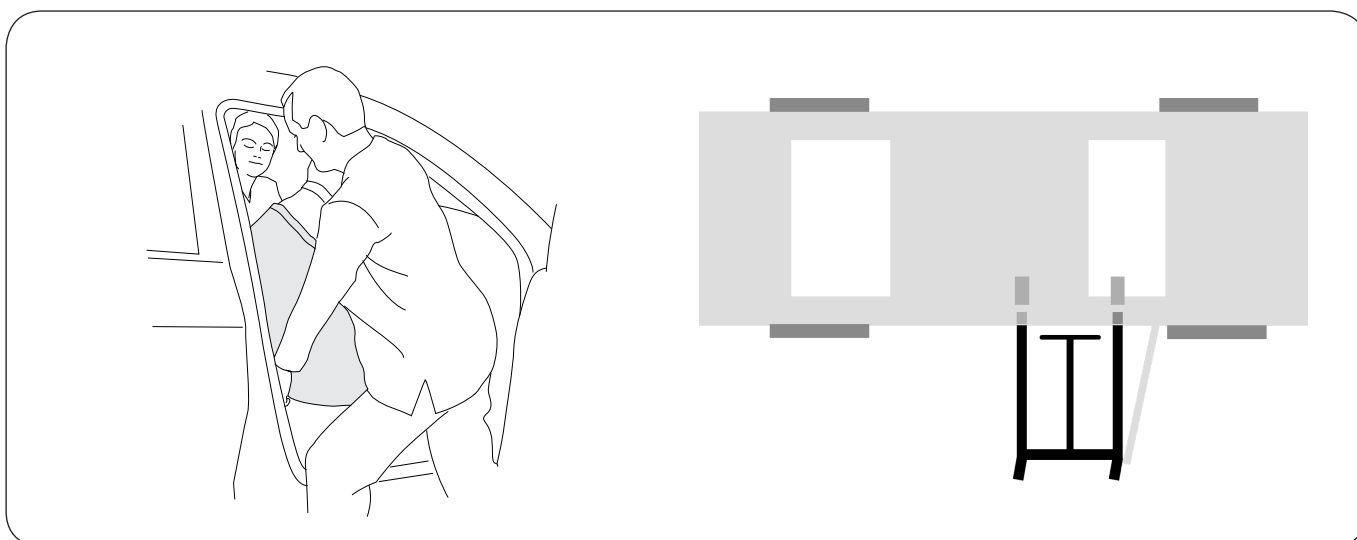
Förflyttning ur bil

Lyften ska förvaras och laddas inomhus. Användning av lyften utomhus bör ske under så kort tidsperiod som möjligt. Svåra förhållanden som regn, snö eller extrem kyla kan medföra att lyften tappar sin prestanda t.ex. att batteriet laddas ur snabbare.

Förberedelser

Förflyttning ur bil gäller för en brukare i sittande position ur fram eller baksäte. Medhjälparen bedömer ifall förflyttning ur bilen är möjlig. Bedömningen bör innefatta brukarens status och storlek samt bilens storlek och position relativt lyften. Marken på platsen där förflyttningen sker ska vara jämn, plan och fast. Grus, is, gropar eller lösa föremål får ej förekomma. Två medhjälpare rekommenderas för denna förflyttning. En akutvagn eller rullstol skall finnas i omedelbar närhet när lyftet utförs. Rekommenderade lyftselar för förflyttning ur bil är Universalsele (modell 000/002) eller Originalsele hög rygg (modell 200/210/25/26). För korrekt applicering av lyftsela se bruksanvisning för vald modell av lyftsela.

Gör så här:



1. Applicera lyftselen enligt lyftselens bruksanvisning. Ett Handy Glidlakan eller Glidcylinder kan användas för att minska friktionen. En medhjälpare kan hjälpa till från bilens insida om så är nödvändigt.

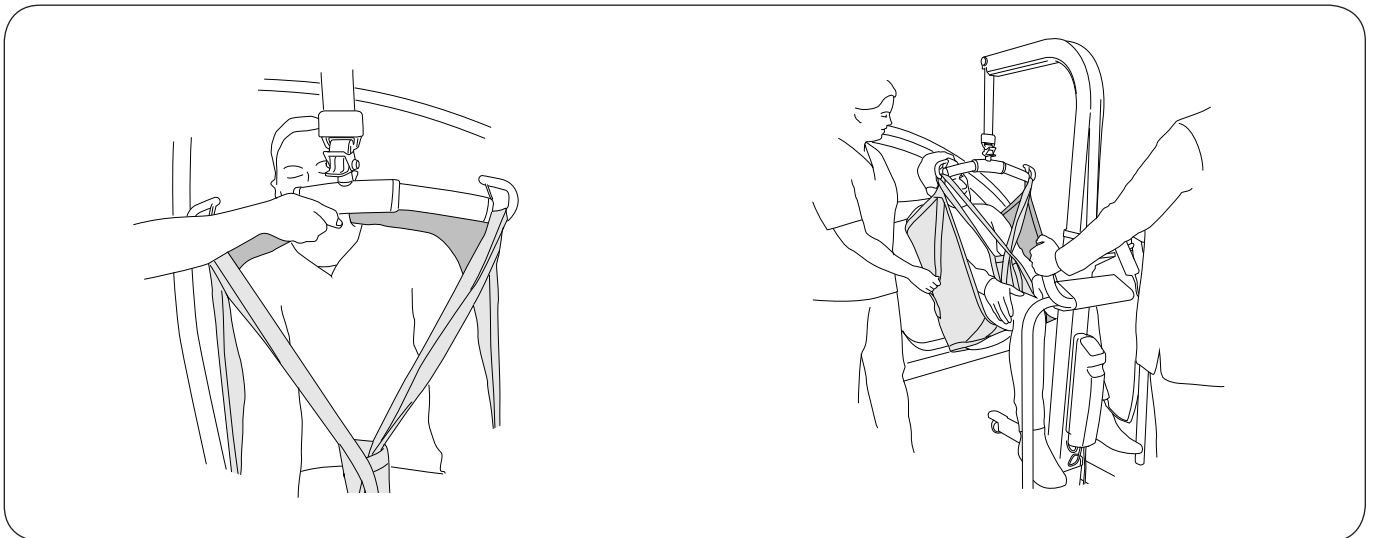
2. Positionera lyften så vinkelrätt som möjligt mot bilen med bildörren öppen. Se till att lyftarmen är utanför bilen och att lyftens hjul inte är låsta.





3. Koppla lyftselenas bandöglor till lyftbygelns krokar. Säkerställ att bandöglorna är korrekt påhakade på lyftbygelns krokar. Höj lyften så att bandöglorna sträcks. Vrid brukaren mot dörröppningen och guida brukarens ben ur bilen. Använd friktionsreducerande hjälpmedel om nödvändigt.

4a. En medhjälpare guidar lyftbygelns samt brukarens huvud ut ur bilen på ett säkert sätt. Den andra medhjälparen höjer lyften samtidigt som han/hon drar lyften bakåt.



4b. Notera korrekt grepp på lyftbygelns för att undvika klämskador på medhjälparen. Undvik att placera händer mellan bygel och bilens dörrkarm.

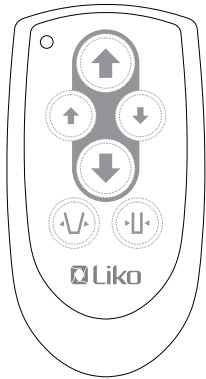
5. Förflyttningen ur bil är klar. Fortsätt förflyttningen till t.ex. rullstol eller akuttvagn.

Handkontroll IR

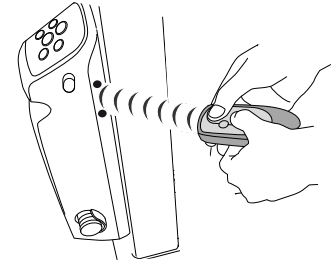
Före användning

Aktivera alltid Handkontroll IR med aktuell lyft, se aktivera IR-styrning.

Handkontrollen har 6 knappar:



- Upp
- Ned
- Upp (lägre hastighet)
- Ned (lägre hastighet)
- Breddning av underrede
- Avsmalning av underrede



Aktivera IR-styrning:

Håll handkontroll IR ca 20 cm från kontrollboxens IR-mottagare och tryck på handkontrollens stora Upp- och Nedknappar samtidigt ca 2 sek. När en signal ljuder är funktionen aktiverad.

Lyften är nu klar att användas med Handkontroll IR.

Om lyften stått oanvänd i mer än 24 timmar måste systemet aktiveras genom ett tryck på valfri knapp på kontrollboxens manöverpanel innan Handkontroll IR kan användas.

En Handkontroll IR kan styra olika patientlyftar från Liko utrustade med samma IR-system. För mer information, läs avsnittet "Kommunikationsläge" på sid. 11.

Manöverpanel

Lyften kan styras direkt från manöverpanelen på kontrollboxens ovansida. På manöverpanelen finns ett antal kontrollampor med tillhörande symboler, se beskrivning nedan.



Manöverpanelen har 6 knappar:

- Upp
- Ned
- Upp (lägre hastighet)
- Ned (lägre hastighet)
- Breddning av underrede
- Avsmalning av underrede

Kontrollampor manöverpanel:

- Handkontrollen aktiv** (grönt sken)
- Tänds när kontrollboxen tar emot signaler från handkontrollen.
- Överbelastning** (orange sken)
Tänds om lyftens föreskrivna maxlast överskrids, och lyften stannar. Efter 3 sek. slocknar lampan, och lyften fungerar igen. Läs mer om Maxlast, se sidan 12.
- Serviceindikering** (orange sken)
- Tänds när det är dags för service. Kontakta servicetekniker auktoriserad av Hill-Rom.
- ELT, Expected Life Time** (rött sken)
- När lampan blinkar vid lyft, indikerar Liko Diagnostic System™ att den förväntade livslängden för lyften närmar sig sitt slut. Kontakta servicetekniker auktoriserad av Hill-Rom.

△ Om ELT-lampan övergår till att lysa konstant vid lyft skall lyften tas ur bruk. Kontakta servicetekniker auktoriserad av Hill-Rom.



Kommunikationsläge (Denna lyft levereras i unikt kommunikationsläge.)

Lyften har två olika kommunikationslägen:

Unikt kommunikationsläge: Lyften styrs endast av den (eller de) Handkontroll IR som aktiverats för IR-styrning av lyften.

Öppet kommunikationsläge: Fler än en lyft kan styras från en (eller flera) Handkontroll IR.

Viktigt! Om fler än en IR-styrd lyft används i samma rum måste varje lyft försättas i unikt kommunikationsläge för att undvika att flera lyftar påverkas samtidigt av en och samma Handkontroll IR.

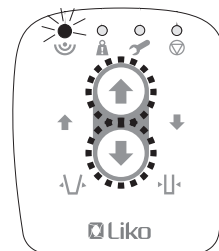
Ändra kommunikationsläge.

Vid behov att skifta eller bekräfta kommunikationsläge används de två stora Upp- och Nedknapparna på lyftens manöverpanel.

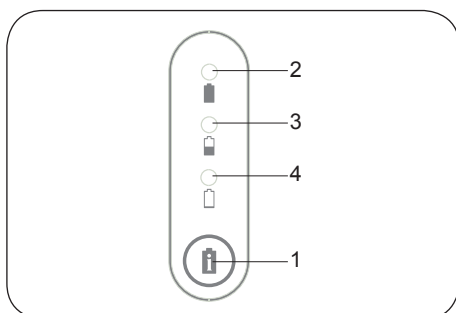
Tryck in båda knapparna samtidigt, ca 2 sek. invänta ljud- och ljussignal från manöverpanelen.

Unikt kommunikationsläge indikeras av: En ljud- och ljussignal
Öppet kommunikationsläge indikeras av: Två ljud- och ljussignaler

Avluta med att aktivera IR-styrningen med Handkontroll IR, se sid. 10.



Laddning av batterier



Batterikapacitet

Kontrollera batterikapaciteten med ett tryck på i-knappen (1).
Följande information kan avläsas:

2 - Grönt sken: Mer än 50 % av batterikapaciteten återstår.

3 - Orange sken: 25 % – 50 % av batterikapaciteten återstår.

4 - Orange sken: 0 % – 25 % av batterikapaciteten återstår.

Indikeringslamporna lyser i ca en halv minut, varefter de slocknar.
Batterikapaciteten visas även när lyften används.

För att erhålla maximal livslängd är det viktigt att ladda batterierna regelbundet. Vi rekommenderar laddning efter användning av lyften eller varje natt. Maximal uppladdning uppnås efter ca 5 timmar. När batterierna är fulladdade kopplar laddaren automatiskt över till underhållsladdning.

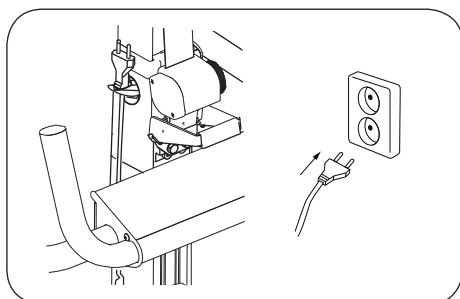
Vid laddning lyser lamporna växelvis (orange, orange, grön). Vid djupt urladdade batterier kan indikation för påbörjad laddning fördröjas några minuter. Avslutad laddning indikeras med blinkande grön lampa. Vid märkbart förkortad drifttid behöver batterierna troligen bytas. Avbryt laddningen och byt batterier.

Lyften kan ej laddas med nödstoppens intryckt.

Laddning får ej ske i våtutrymme.

OBS! Då lyften inte ska användas under en längre tid, bör batteriet vara ansluten till laddning.

Laddningsförfarande



Med inbyggd laddare:

Kontrollera att laddningskabeln är ansluten till kontrollboxens kontakt, se sid. 6.
Anslut laddningskabeln till eluttag (100-240 V AC).

Avslutad laddning indikeras med blinkande grön lampa på batteriet.

Om laddningskabeln blir permanent uttänjd bör den bytas ut för att förhindra risken att kabeln fastnar och går sönder.

OBS! Lyften kan inte användas när laddningskabeln är ansluten till ett eluttag.



Uttjänta batterier lämnas till närmaste miljövårdsanläggning för återvinning eller till personal som auktoriserats av Hill-Rom.

Maxlast

Olika tillåtna maxlaster kan förekomma för olika produkter i den sammansatta lyftenheten: lyft, lyftbygel, lyftsele och eventuella andra tillbehör som används. För den sammansatta lyftenheten gäller alltid den lägsta maxlasten av de som anges på respektive produkt. Exempelvis: En Golvo som är godkänd för 200 kg kan vara försedd med ett lyfttillbehör som är godkänt för 300 kg. I detta fall gäller maxlast 200 kg för den sammansatta lyftenheten. Studera märkningen på lyften och lyfttillbehöret eller kontakta Hill-Roms representant vid frågor.

Rekommenderade lyfttillbehör

△ Användning av andra lyfttillbehör än de rekommenderade kan medföra risk.

Nedan beskrivs allmänt rekommenderade lyftbyglar och tillbehör till Golvo mobillyftar.

Vid byte av lyftbygel och med extra tillbehör påverkas lyftens högsta möjliga lyfthöjd. Man bör därför innan byte av lyfttillbehör, försäkra sig om att lyften efter byte fortfarande kan uppfylla önskad lyfthöjd för att klara de lyftsituationer som lyften ska användas till.

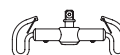
För val av lämpliga lyftselar och andra lyfttillbehör se exempelvis broschyren "Golvo" och "Lyfttillbehör". För ytterligare vägledning vid val av lyftsele studera bruksanvisningen för respektive lyftselsmodell. Här hittar du även vägledning för kombinationer med Likos lyftbyglar och Likos lyftselar.

Kontakta din Hill-Rom representant eller besök www.liko.se för råd och information om Likos sortiment.

Lyftbygel Mini 220

Max 205 kg

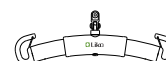
Art. nr. 3156005



Universalbygel 350*

Max 300 kg

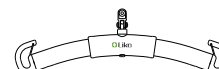
Art. nr. 3156074



Universalbygel 450*

(Standard på Golvo)
Max 300 kg

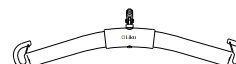
Art. nr. 3156075



Universalbygel 600*

Max 300 kg

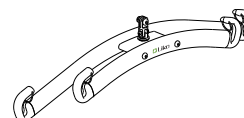
Art. nr. 3156076



Universalbygel 670 Twin*

Max 300 kg

Art. nr. 3156077

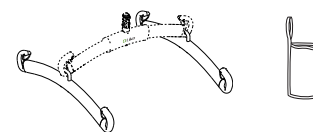


Universal Sidobyglar 450

inkl. väska

Max 300 kg

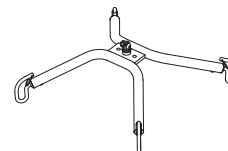
Art. nr. 3156079



Kryssbygel 450*

Max 300 kg

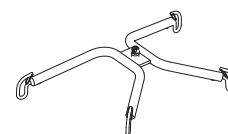
Art. nr. 3156021



Kryssbygel 670*

Max 300 kg

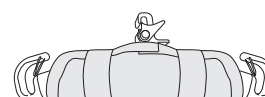
Art. nr. 3156018



Lyftbygelskydd Paddy 30

(passar till Universalbygel 350, 450 och 600 samt Lyftbygel Smal 350)

Art. nr. 3607001



* finns även utrustad med Snabbkoppling.



Väska till Lyftbyglar

Art. nr. 2001025



Snabbkoppling

Likos Snabbkopplingar utgör ett system för enkelt byte av lyfttillbehör på Likos mobila och stationära lyftar. Golvo ska utrustas med Q-link för att kunna användas med Snabbkoppling.

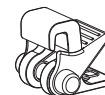
Snabbkoppling Universal passar till Universalbyglar 350, 450 och 600 (art. nr. 3156074-3156076). Snabbkoppling TDM passar till Lyftbygel Mini 220 (art. nr. 3156005), Kryssbygel 450 och 670 (art. nr. 3156021 och 3156018) samt Universalbygel 670 Twin (art. nr. 3156077).

Se "Guide till Snabbkopplingar" som finns att ladda ner från vår webbplats www.liko.se, eller kontakta din Hill-Rom representant för mer information om snabbkopplingsystemets möjligheter.



Q-link

Art. nr. 31590005



Snabbkoppling
Universal

Art. nr. 3156508



Snabbkoppling
TDM

Art. nr. 3156502

Planlyftar

De flesta planlyftar i Likos sortiment kan användas tillsammans med Golvo.

Kontakta din Hill-Rom representant för mer information.

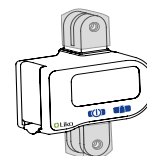


Våg

Vid behov av att väga personer i kombination med Golvo rekommenderar vi LikoScale 350. Max 350 kg.

LikoScale 350 är godkänd enligt det europeiska direktivet NAWI 2014/31 (Non Automatic Weighing Instruments).

Kontakta din Hill-Rom representant för mer information.



LikoScale 350

Art. nr. 3156228

Fjädrar för hopp/gångträning

Elastiska fjädrar finns som tillbehör för att uppnå en mjukare, fjädrande rörelse exempelvis vid gåträning.

Fjädrarna finns i tre olika utföranden:

Långa, 28 cm, max 70 kg brukarvikt/par

Korta, 22 cm, max 70 kg brukarvikt/par

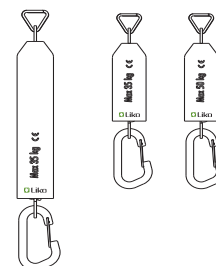
Korta, 22 cm, max 100 kg brukarvikt/par

Se även bruksanvisning för Liko Lyftväst, mod. 60, 64, eller Liko Lyftbyxa, mod. 92, för mer information.

Art. nr. 3156511

Art. nr. 3156512

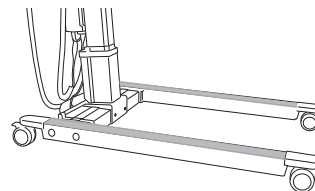
Art. nr. 3156513



Benskydd

Benskydd Golvo 7000, grå, par
Benskydd Golvo 7007, grå, par

Art. nr. 2006011G
Art. nr. 2006012G



Fästlina Handkontroll IR

Art. nr. 2006030



Väggmonterad batteriladdare

Art. nr. 2004108



Extra batteri

Art. nr. 2006107



Enkel felsökning

Lyften kan inte styras via Handkontroll IR.



1. Kontrollera att nödstoppen inte är intryckt.
2. Kontrollera att laddningskabeln inte är ansluten i eluttag.
3. Kontrollera om Handkontroll IR indikerar batteribyte.
4. Om lyften stått oanvänd 24 timmar, aktivera systemet, tryck på valfri knapp på manöverpanelen
5. Kontrollera att Handkontrollens IR-styrning är aktiverad.
6. *Om problemet kvarstår, se "Lyften kan inte styras via manöverpanelen", nedan.*

Lyften kan inte styras via manöverpanelen.



1. Kontrollera att nödstoppen inte är intryckt.
2. Kontrollera att laddningskabeln inte är ansluten i eluttag.
3. Kontrollera batterikapaciteten.
4. Kontrollera att kablarna till kontrollboxen är rätt anslutna.
5. Kontrollera att batteriets kontaktbleck inte är defekta eller avbrutna.
6. *Om problemet kvarstår, kontakta Hill-Rom.*

Laddaren fungerar inte.



1. Kontrollera att nödstoppen inte är intryckt.
2. Kontrollera ett batteriet är korrekt fastsatt.
3. Kontrollera att kontaktblecken till batteri inte är defekta eller avbrutna.
4. *Om problemet kvarstår, kontakta Hill-Rom.*

Lyften stannar i högt läge.



1. Kontrollera att nödstoppen inte är intryckt.
2. Kontrollera batterikapaciteten.
3. Handkontroll IR indikerar batteribyte.
4. Använd markerad elektrisk nödsänkning för att sänka brukaren till fast underlag.
5. Använd markerad mekanisk nödsänkning för att sänka brukaren till fast underlag.
6. *Om problemet kvarstår, kontakta Hill-Rom.*

Lyften når ej maximal lyfthöjd.



1. Kontrollera att lyftintervallet i höjddled är korrekt inställt.
2. *Om problemet kvarstår, kontakta Hill-Rom.*

Om eventuella missljud hörs



Kontakta Hill-Rom.

Tillsyn och underhåll

Tillsyn och skötsel

För problemfri användning bör vissa detaljer kontrolleras varje dag lyften används:

- inspektera lyften och kontrollera att inga yttre skador har uppkommit
- kontrollera infästningen av lyftbygeln
- kontrollera lyftbandets slitage, samt att bandet inte är vridet
- kontrollera urkrokningskyddens funktion
- kontrollera manövreringen av lyftrörelsen och breddinställningen
- kontrollera att lyftintervallet i höjdlid är korrekt inställt och att nödsänkningen fungerar (både den elektriska och den mekaniska)
- ladda batterierna varje dag lyften använts och kontrollera då att laddaren fungerar.

Vid behov, rengör lyften genom att torka av den med en trasa fuktad med varmt vatten och se till att hjulen är fria från smuts. För detaljerad information kring rengöring och desinficering av er Liko produkt hänvisar vi till dokumentet *Skötselråd* på vår webbplats www.liko.se.

△ Lyften ska inte utsättas för rinnande vatten.

Service

En periodisk inspektion av lyften skall utföras minst en gång per år.

△ Periodisk inspektion, reparation och underhåll får endast utföras i enlighet med Likos servicemanual, av personal som auktoriserats av Hill-Rom och med Liko original reservdelar.

Serviceavtal

Hill-Rom erbjuder möjlighet att teckna serviceavtal för underhåll och fortlöpande tillsyn av er Liko produkt.

Förväntad livslängd

Produkten har en förväntad livslängd på 10 år vid korrekt handhavande och utförd service och periodisk inspektion i enlighet med Likos instruktioner.

Transport och lagring

Under transport, eller då lyften inte ska användas under en längre tid, bör nödstoppen vara intryckt. Miljön där lyften transporteras och förvaras bör ha en temperatur mellan 10 °C och 40 °C samt en luftfuktighet mellan 30 % och 75 %. Lufttrycket bör vara mellan 700 hPa och 1060 hPa.

Återvinning

För instruktioner om hur er Liko produkt skall återvinnas hänvisar vi till vår webbplats www.liko.se.

Produktändringar

Likos produkter utvecklas ständigt varför vi förbehåller oss rätten till ändringar i produkter utan föregående notis. Kontakta din Hill-Rom representant för information, råd och eventuella uppdateringar.

Design and Quality by Liko in Sweden

Hill-Rom's miljö-och kvalitetledningssystem är certifierat enligt ISO 9001 och dess motsvarighet för medicintekniska företag, ISO 13485. Hill-Rom's miljö-och kvalitetledningssystem är även miljöcertifierat enligt ISO 14001.



www.hill-rom.com | www.liko.com