

Produktbeskrivning

FreeStand är ett fristående lyftsystem avsett för användning vid ett bestämt lyftställe, exempelvis vid en sängplats, i ett hygienrum eller annan plats.

Fristående system är ett bra alternativ när man vill ha egenskaperna hos en fast monterad taklyft men inte vill göra ingrepp i rummet, eller då behovet bedöms vara tillfälligt.

Med sin enkla och säkra konstruktion passar FreeStand lyftsystem utmärkt inom hemsjukvården, likaväl som inom andra vårdinrättningar.

Eftersom FreeStand inte kräver montering i vägg eller tak ges stor flexibilitet vid placering i rummet.

Bredden på FreeStand skensystem bestäms av vilken längd på lyftskenan man väljer. Lyftskenan (H100) finns tillgänglig i 7 olika längder: från 2,0 upp till 3,2 m, som passar i systemet.

För ett komplett lyftsystem kombineras FreeStand med en lyftskena H100, lyftmotor, parkeringssats samt övriga tillbehör.

Till FreeStand lyftsystem används Likos lyftmotorer Multirall eller Likorall.

FreeStand uppfyller kraven enligt EN ISO 10535 i enlighet med Medicintekniska produktdirektivet MDD 93/42/EEC.

I dokumentet kallas den som blir lyft för brukare och den som hjälper till för medhjälpare.

△ är en varningstriangel för moment där särskild aktsamhet bör iakttas.

VIKTIGT!

Läs bruksanvisning för både patientlyft och lyfttillbehör före användning.

Lyft och förflyttning av en person medför alltid en viss risk. Det är viktigt att helt och fullt förstå innehållet i bruksanvisningen, och endast den personal som är informerad bör använda utrustningen.

Kontakta Liko vid oklarheter eller om frågor uppstår.

Innehållsförteckning

Säkerhetsföreskrifter	2
Definitioner	3
Lyftmotor.....	3
Lyfttillbehör	3
Tekniska data.....	4
Måttabell	4
Montering.....	5-8
Handhavande	8
Demontering	9
Tillsyn och underhåll.....	10

△OBS!

Denna bruksanvisning innehåller viktig information för användare av produkten. Alla som använder produkten skall studera och fullt förstå innehållet i bruksanvisningen. Tänk på att förvara bruksanvisningen så att den alltid är tillgänglig för användare av produkten.

Säkerhetsföreskrifter

△ Före användning se till att:

- FreeStand och lyftmotor är monterade enligt monteringsanvisningen.
- lyftredskapet är ordentligt fastsatt i lyften.
- läsa bruksanvisningen för FreeStand, lyftmotor och lyfttillbehör.
- personal som använder produkterna är informerad om hur de ska handhas.
- kontrollera att lyfttillbehöret är oskadat.
- lyfttillbehöret är rätt valt beträffande typ, storlek, material och utförande i förhållande till brukarens behov.
- lyfttillbehöret är korrekt och säkert applicerat på brukaren, så att ingen kroppsskada kan uppstå.

△ Lämna aldrig en brukare utan tillsyn i FreeStand!

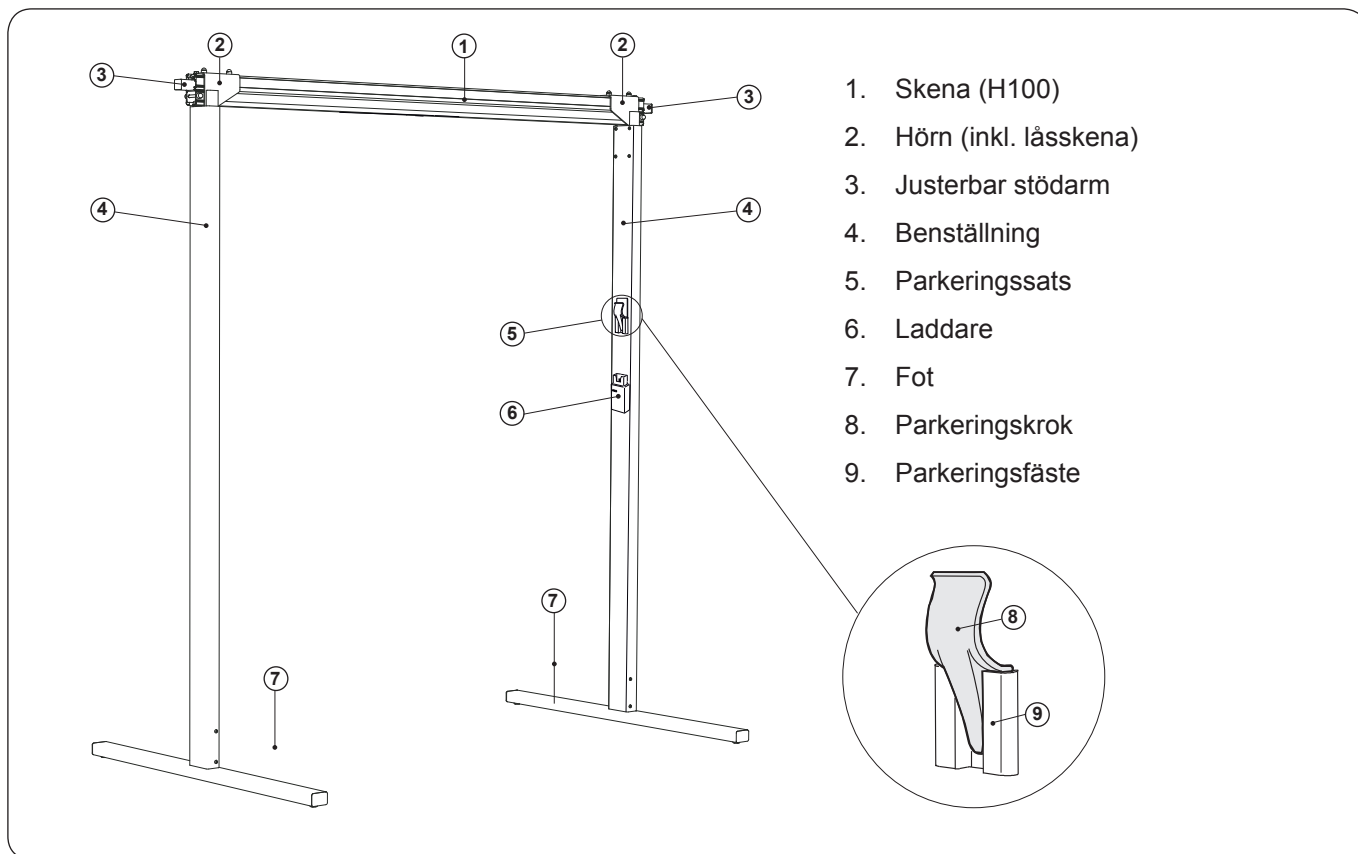
FreeStand uppfyller kraven enligt EN ISO 10535.

Särskild försiktighet måste iaktas vid användning av starka störkällor som diatermi och liknande så att exempelvis diatermikablar inte förläggs på eller nära apparaten. Vid tveksamhet rådgör med utrustningsansvarig eller med leverantören.

Maxlast: 200 kg

FreeStand är en sammansatt produkt bestående av lyftsystem, lyftmotor och lyfttillbehör. För aktuell information om produkterna hänvisar vi till vår webbplats www.liko.se. Här finns även möjlighet att ladda ner bruksanvisningar kostnadsfritt. Kontakta Liko vid oklarheter eller om frågor uppstår.

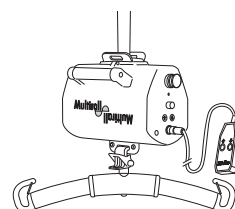
Definitioner



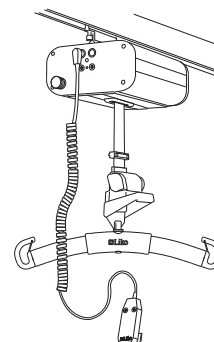
Lyftmotor

FreeStand är avsedd att användas i kombination med Likorall alternativt Multirall lyftmotor.

Montering av Multirall lyftmotor i FreeStand beskrivs i bruksanvisningen för Multirall.



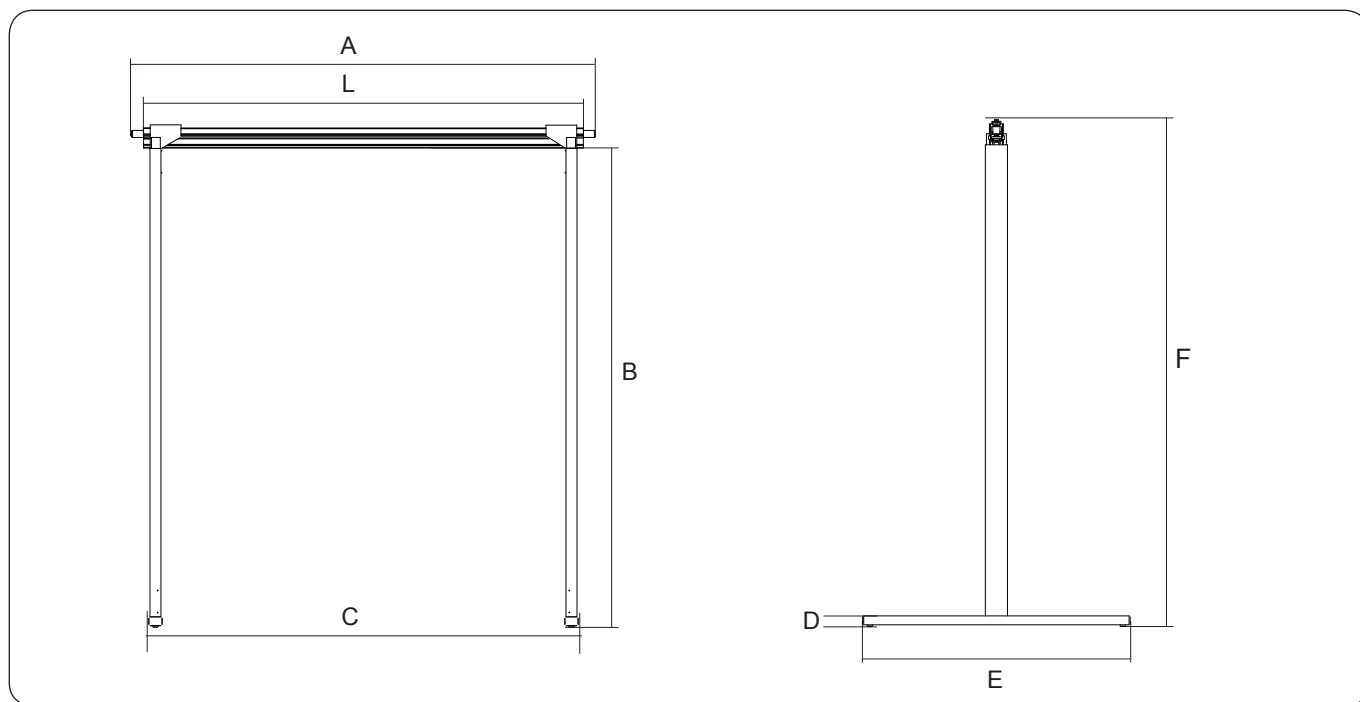
Montering av Likorall lyftmotor i FreeStand beskrivs i denna bruksanvisning.



Lyfttillbehör

För lämpliga lyfttillbehör, se bruksanvisningen för respektive lyftmotor.

Tekniska data



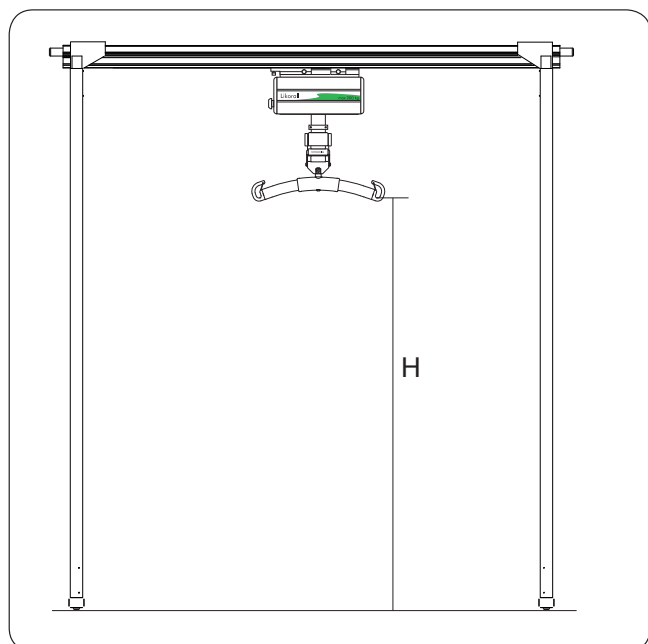
Måttabell

Maxlast och vikt i **kg**. Mått i **mm**.

Maxlast	L	A _{max}	A _{min}	B	C	D	E	F	Vikt	
									tot.	del*
200	2000	3710	2040	2180	2010	45	1210	2302	27.5	7.3
200	2200	3910	2240	2180	2210	45	1210	2302	28.2	8.0
200	2400	4110	2440	2180	2410	45	1210	2302	29.0	8.8
200	2600	4310	2640	2180	2610	45	1210	2302	29.7	9.5
200	2800	4510	2840	2180	2810	45	1210	2302	30.4	10.2
200	3000	4710	3040	2180	3010	45	1210	2302	31.2	11.0
200	3200	4910	3240	2180	3210	45	1210	2302	31.9	11.7

* Vikten för den enskilt tyngsta delen i FreeStand-systemet i nedmonterat läge.

Lyfthöjd med lyftmotor



Högsta lyfthöjd (H) varierar beroende på vilken modell av lyftmotor man väljer att använda.

Exempel:

- Likorall 242 med mekanisk nödsänkning: H = 1715 mm
- Likorall 242 utan mekanisk nödsänkning: H = 1820 mm
- Multirall: H = 1740 mm

Samtliga lyftmotorer med Universalbygel 450.

Kontakta Liko för mer information.

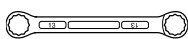
Montering

Innan montering, kontrollera att du har följande delar:

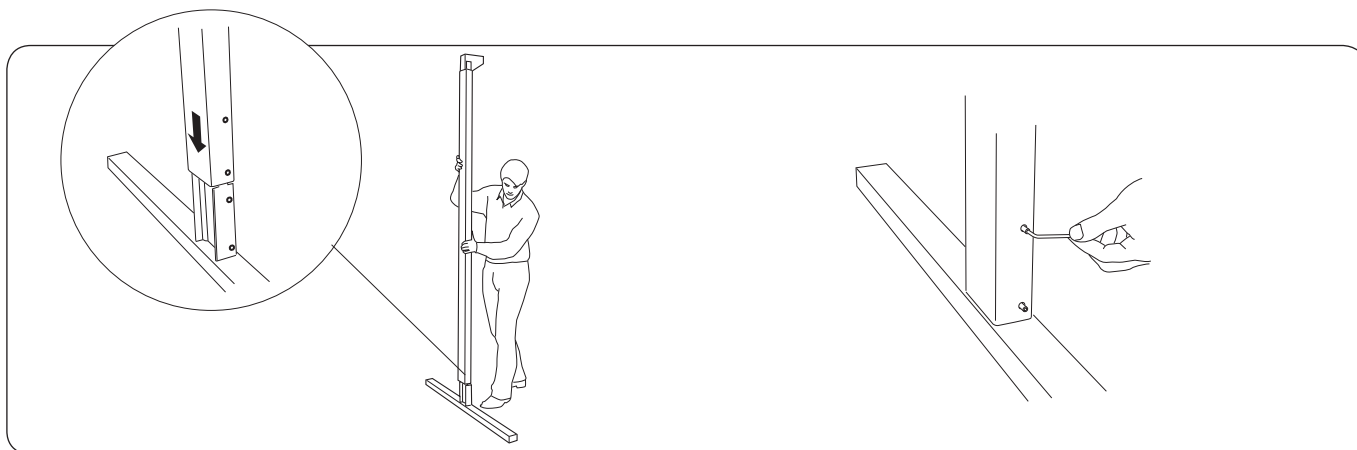
- Benställning med förmonterat hörn inklusive låsskena (2 st) samt dubbelhäftande tejp till laddare (monterad på ett av benen)
- Skena H100 (max 3,2 m)
- Fot (2 st)
- Stödarm (2 st)
- Ändstoppsats
- Laddare
- Parkeringsssats med krok och fäste med dubbelhäftande tejp samt nötskyddsfolie
- Komplet lyftmotor med lyftbygel, handkontroll samt åkvagnar

Följande verktyg krävs för montering av FreeStand:

- Ringnyckel 13 mm (2 st)
(alt. 1 st Ringnyckel 13 mm och 1 st Lednyckel 13 mm)

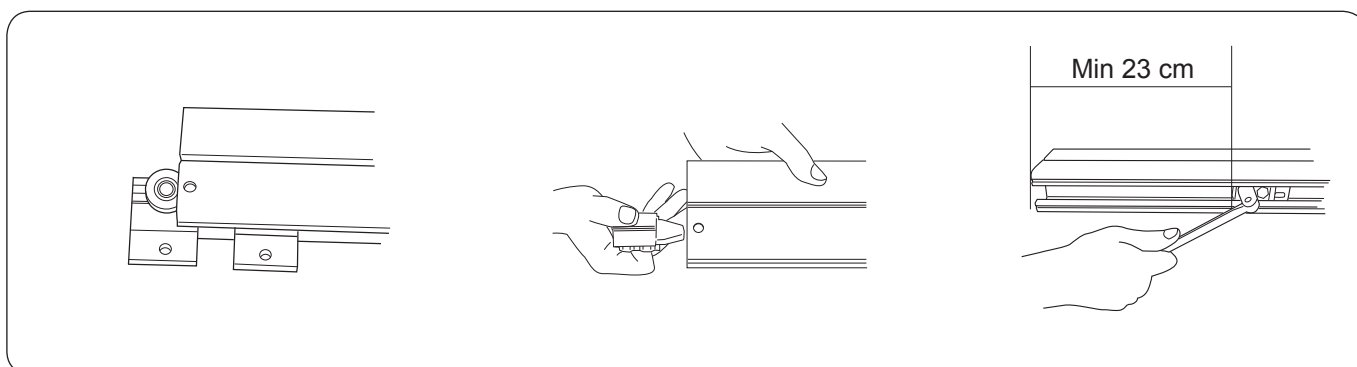


- Insexnyckel 4 mm



1. Placera foten så att hålen är vända åt samma håll som hålen på benställningen. Placera sedan benställningen i foten.

2. Fäst benställningen i foten med medföljande skruvar (2 st på var sida av benet, totalt 4 st/ben). Upprepa steg 1 och 2 med den andra benställningen och foten.

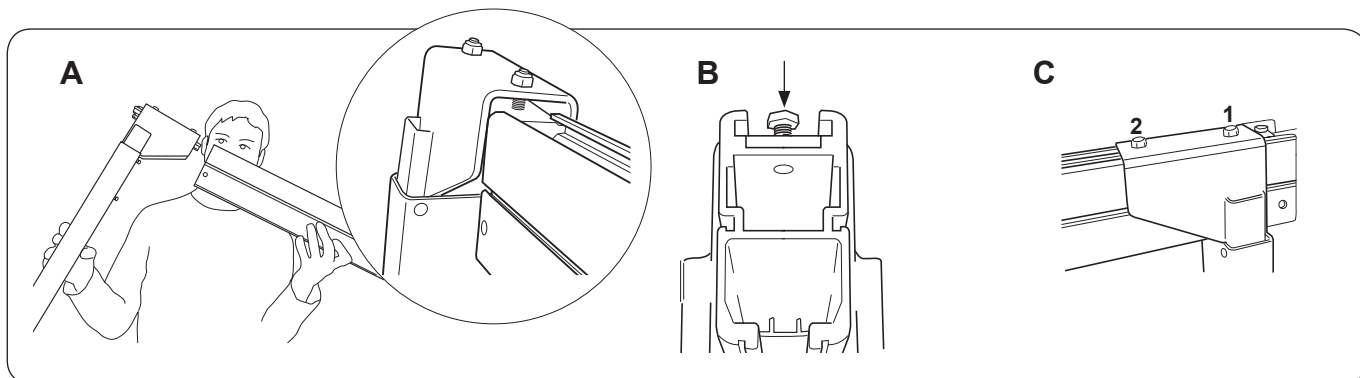


3. Skjut in åkvagnarna för vald lyftmotor i skenan.

4. Skjut in den ena ändstoppen i det nedre spåret på skenan som bilden visar.

5. För att lyftmotorn inte ska slå i benställningen rekommenderar vi att ändstoppen sätts minst 23 cm från skenans ände. Fäst ändstoppen genom att dra åt skruvarna (se bild). Upprepa steg 4-5 i den andra änden av skenan.

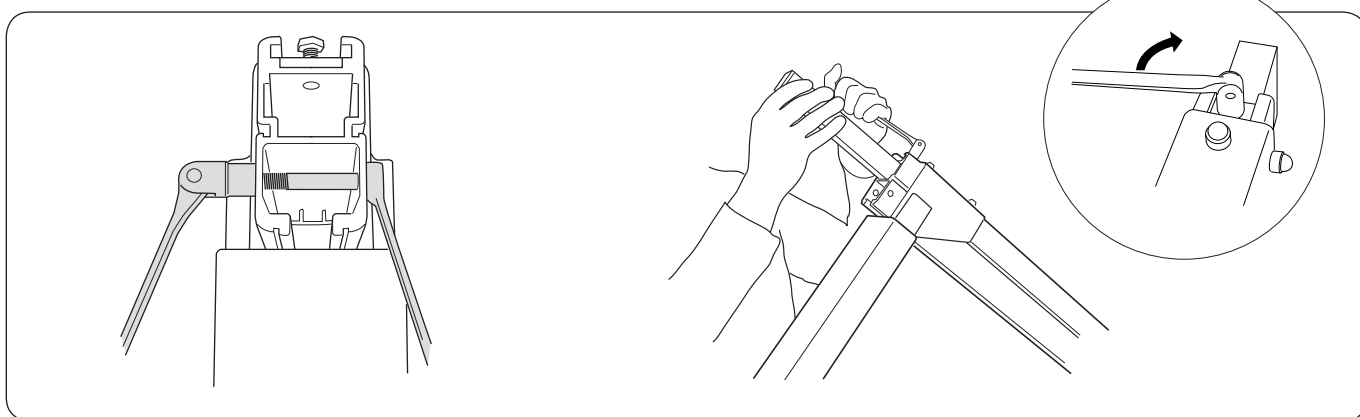




6 A. Skjut in skenan i hörnet på benställningen. Se till så att låsskenan i hörnet passas in i det övre spåret på skenan (se lilla bilden).

B. Skruva delvis in den yttersta skruven på låsskenan i hålet på ovansidan av skenan. OBS! Skruven får inte skruvas igenom godset då detta hindrar införandet av stödarmen.

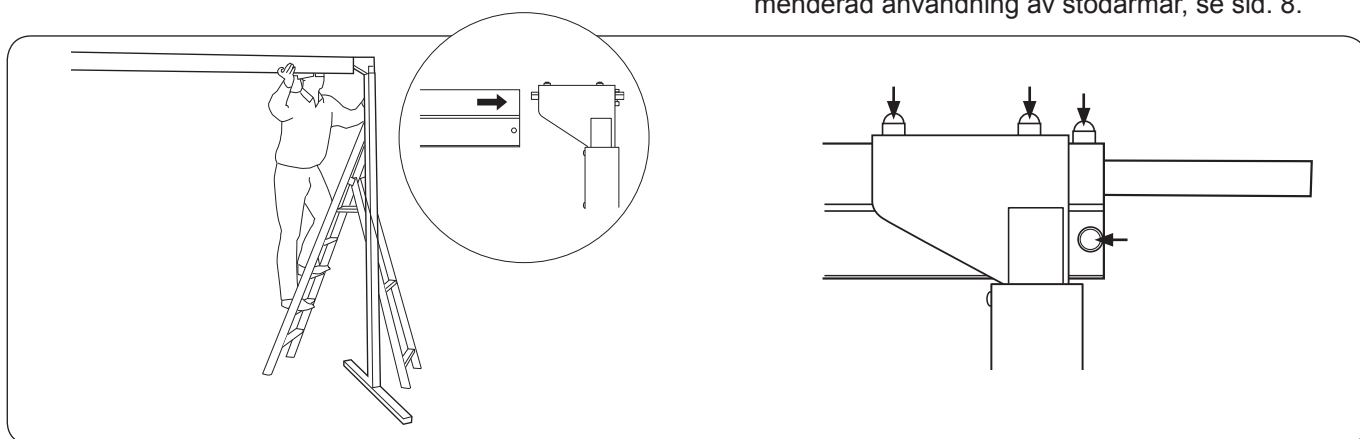
C. Fäst skenan i hörnet genom att dra åt skruvarna (2 och 3) på ovansidan.



7. Montera fast stoppbulten i änden av skenan som bilden visar.

8. Om stödarmarna ska användas, gör så här: För in stödarmen i den övre delen av skenan. Utstickande del fixeras med skruven på ovansidan av låsskenan (se 6. B).

OBS! Stödarmen kan maximalt sticka ut 855 mm, den röda markeringen skall ej synas. För rekommenderad användning av stödarmar, se sid. 8.



9. Placera skenan i hörnet på den andra benställningen som bilden visar. Upprepa steg 6 till 8 på denna sida.

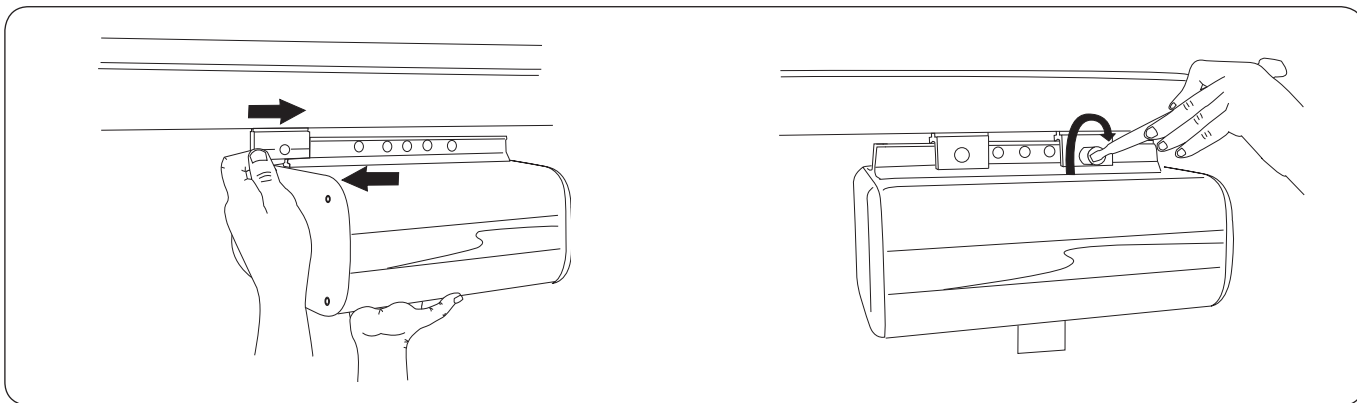
10. Tryck fast täckhattar på skruvarna på ovansidan av hörnet/låsskenan samt på stoppbulten på respektive sida av skenan. FreeStand lyftsystäm är nu färdigmonterat.

11. Montera lyftmotorn i det monterade åkvagnsparet. Observera att FreeStand levereras utan åkvagn. Följ instruktionerna på sidan 7 för montering av Likorall.

För montering av Multirall, se bruksanvisningen för Multirall.

△ Studera bruksanvisningen för respektive lyft innan användning!

Montering av Likorall lyftmotor



Skruva ur bult och mutter som sitter monterade i åkvagnarna. Skjut på lyftmotorn i den ena åkvagnen. Fäst åkvagnen i det yttersta hålet i fästskenan ovanpå lyftmotorn med medföljande bult och mutter.

Skjut därefter på den andra åkvagnen från andra hållet. Fäst åkvagnen i det yttersta hålet i fästskenan ovanpå lyftmotorn med medföljande bult och mutter.

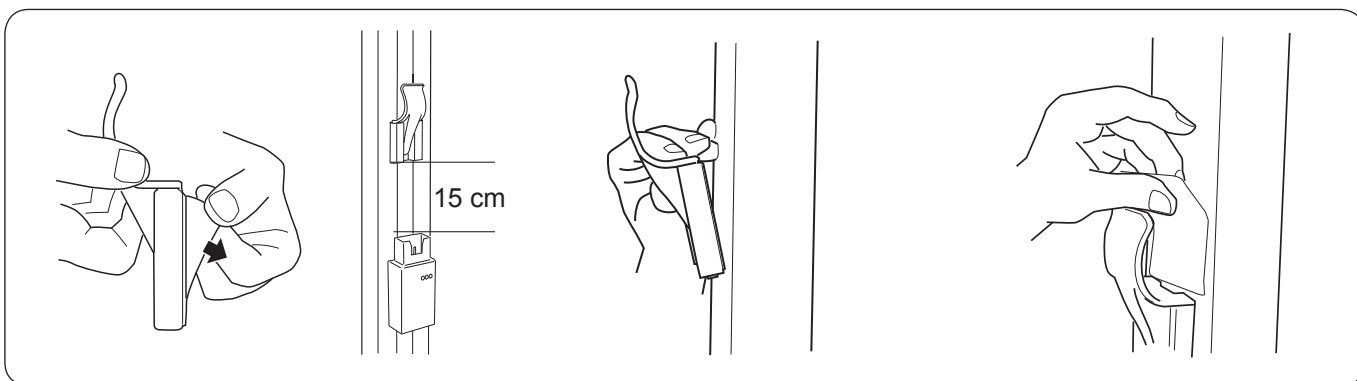
Montering av laddare och parkeringsatts

Batteriladdare till Likorall och Multirall finns som tillbehör. Laddaren monteras på den dubbelhäftande tejen som sitter förmonterad på insidan av den ena benställningen (se anvisning nedan).



Avlägsna skyddsfilmen från den dubbelhäftande tejen som sitter på den ena benställningen.

Placera laddaren mot tejen (centrerad i sidled). Tryck fast. För bästa resultat låt tejen härda i 24 timmar innan laddaren används första gången.

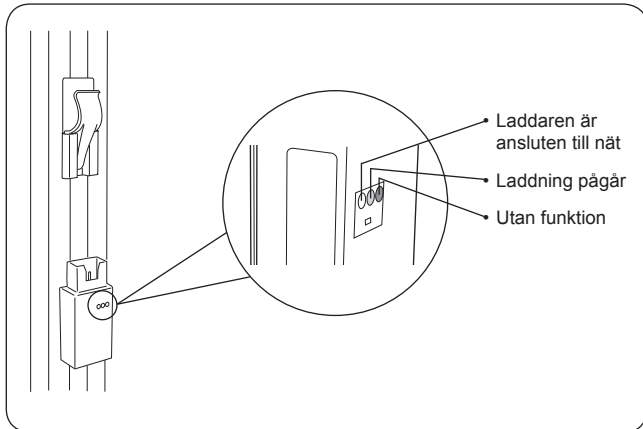


Avlägsna skyddsfilmen från den dubbelhäftande tejen som sitter på parkeringsfästet. Parkeringsfäste bör monteras så att avståndet mellan överkanten på laddaren och underkanten på parkeringsfästet är minst 15 cm.

Tryck fast parkeringsfästet på pelaren med kroken vänd uppåt. För bästa resultat låt tejen härda i 24 timmar innan parkeringskroken används första gången.

Klistra fast den transparenta nötskyddsfolien bakom parkeringskroken som bilden visar.





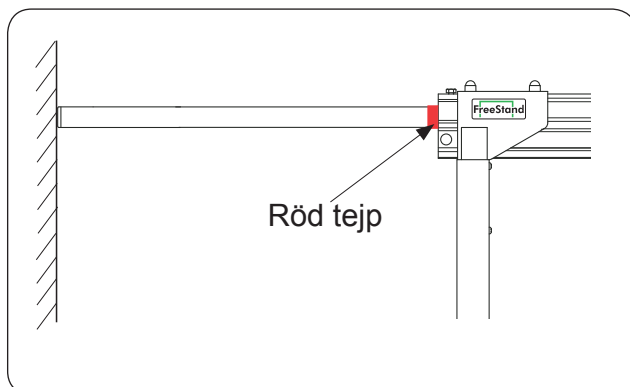
Nu är laddaren och parkeringskroken färdiga att användas.

Handhavande

Vid användning och lyftaktivitet bör FreeStand placeras så att skenan hela tiden är så rakt över tyngdpunkten som möjligt. Om lyftet sker med sned dragriktning påverkar detta stabiliteten negativt. Vid lyft från säng innebär det att skenan bör placeras mitt över sängen. Detta gäller vare sig man vill göra överflyttningen från sängen till sidan av sängen eller till en plats nedanför fotändan.

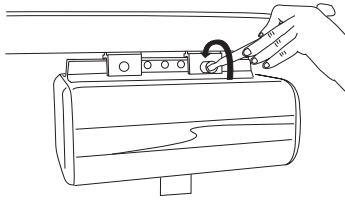


Användning av stödarmar

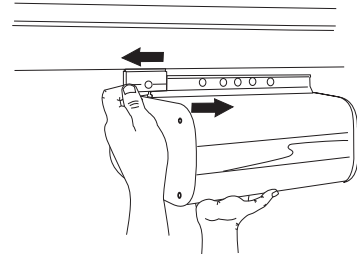


Stödarmarna används när man vill stabilisera FreeStand mot väggarna. Detta är inget krav då FreeStand är stabil och tipsäker även utan stödarmar. Vid användande av utstickande stödarmar skall dessa monteras dikt mot väggarna för att uppnå fullgod funktion. Om stödarmarna monteras med en glipa mellan stödarm och vägg finns det risk för att det kan uppstå nötningskador på väggarna (slitage av tapet, färg etc.). Maximalt kan varje stödarm sticka ut 855 mm från benställningen. Den röda markeringen på respektive stödarm (se bild) skall ej synas efter monteringen.

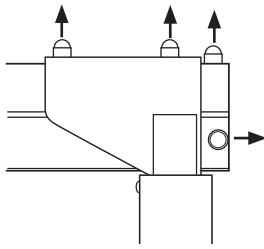
Demontering



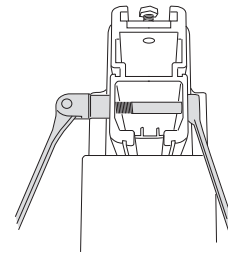
1. Skruva ur bult och mutter från åkvagnarna.



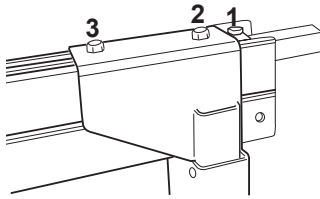
2. Ta tag i lyftmotorn och skjut isär åkvagnarna. Lyft ner motorn.



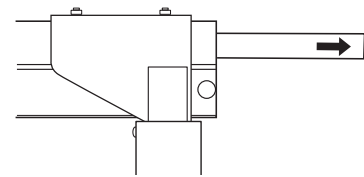
3. Avlägsna täckhattarna från stoppbulten och från skruvarna på ovansidan av hörnet/låsskenan.



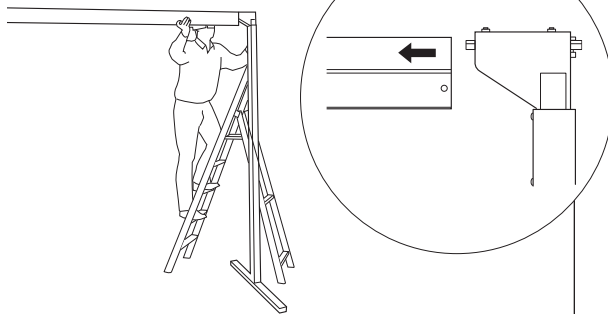
4. Skruva ut stoppbulten.



5. Lossa på skruvarna på ovansidan av hörnet och låsskenan (1, 2 och 3).



6. Drag ut stödarmen.



7. Drag ut skenan från benställningen. Placera skenan och den lösa benställningen på fast underlag. Upprepa steg 3-7 på den andra sidan av skenan.

Rekommendationer vid demontering

Vi rekommenderar att laddare samt parkeringsfäste sitter kvar på benställningen. Om dessa avlägsnas förlorar tejen sin vidhäftningsförmåga och det kan bli svårt att åter fästa laddaren och parkeringsfästet på benställningen. Ändstoppar och åkvagnar kan med fördel lämnas kvar i skenan vid demontering.

Vi rekommenderar att foten inte demonteras från benställningen. Skulle det dock uppstå problem exempelvis i samband med transport, så kan man avlägsna foten genom att skruva ur skruvarna som sitter monterade längst ner på benställningen (4 st/benställning) och sedan avlägsna foten.

Tillsyn och underhåll

För att försäkra sig om en problemfri användning är det vissa detaljer som bör kontrolleras varje dag lyftsystemet används.

- Inspektera lyftsystemet och kontrollera att inga yttre skador har uppkommit.
- Kontrollera åkvagnarnas funktion.
- Kontrollera eventuell Snabbkopplings spärrfunktion.
- Kontrollera att alla skruvar är ordentligt åtdragna.

Vid behov rengör lyftsystemet regelbundet genom att torka av det med en fuktad trasa. **OBS! Använd inte rengöringsmedel som innehåller fenol eller klor, då detta kan skada aluminium- och polyamidmaterialen.**

Tillsyn och kontroll

FreeStand skall minst en gång per år genomgå kontroll av förslitningsdetaljer. Kontrollen utföres i enlighet med Likos servicemanual och av auktoriserad personal.

△ VIKTIGT!

Reparation och underhåll får endast utföras av Liko auktoriserad personal och med originalreservdelar.

Förvaring och lagring

Lyftsystemet bör förvaras frostfritt samt ej över normal luftfuktighet (ca 60%).

Serviceavtal

Liko erbjuder möjlighet att teckna serviceavtal för underhåll och fortlöpande tillsyn av ert lyftsystem.

Likos produkter utvecklas ständigt varför vi förbehåller oss rätten till ändringar i produkter utan föregående notis. Kontakta din Likorepresentant för information, råd och eventuella uppdateringar.

Återvinning

För instruktioner om hur lyftsystemet skall återvinnas hänvisar vi till vår webbplats www.liko.se.

Made in Sweden

*Liko är kvalitetscertifierade enligt ISO 9001 och dess motsvarighet för medicintekniska företag, ISO 13485.
Liko är miljöcertifierade enligt ISO 14001.*



A  Company

www.liko.se

Liko AB
Nedre vägen 100
SE-975 92 Luleå
Tel: 0920 - 47 47 00
Fax: 0920 - 47 47 01